

ORSA KOMMUN ÅRSREDOVISNING 2009



HIT GICK SKATTEPENGARNA 2009

100 KR I SKATT TILL ORSA KOMMUN FÖRDELADES SÅ HÄR

2009	2008	
29,16 kr	30,43 kr	Äldre- och handikappomsorg
21,46 kr	22,03 kr	Grundskola och fritidsverksamhet
12,06 kr	12,36 kr	Gymnasieskola
7,59 kr	7,52 kr	Förskola
4,55 kr	4,44 kr	Centrala stödfunktioner – administration mm
3,61 kr	3,94 kr	Individ- och familjeomsorg
2,97 kr	3,34 kr	Pensioner
2,31 kr	2,43 kr	Fritidsverksamhet
2,28 kr	1,99 kr	Väghållning
2,23 kr	-1,07 kr	Årets resultat
2,08 kr	1,33 kr	Försörjningsstöd
1,75 kr	1,82 kr	Kulturverksamhet och bibliotek
1,40 kr	1,46 kr	Räddningstjänst
1,33 kr	1,89 kr	Vuxenutbildning
1,01 kr	1,21 kr	Arbetsmarknadsåtgärder
0,79 kr	0,98 kr	Kollektivtrafik
0,78 kr	0,85 kr	Musikskolan
0,68 kr	1,03 kr	Turism
0,68 kr	0,27 kr	Byggnadsnämndsverksamhet
0,66 kr	0,67 kr	Näringslivsåtgärder
0,62 kr	1,21 kr	Räntekostnader
0,47 kr	0,21 kr	Vatten o avlopp
0,40 kr	0,43 kr	Miljö- och hälsoskydd
0,28 kr	0,31 kr	Föreningsbidrag
0,00 kr	0,02 kr	Integration
-0,16 kr	-0,13 kr	Avfall
-0,99 kr	-0,96 kr	Övrigt
100,00 kr	100,00 kr	

Årsredovisning 2009

Hit gick skattepengarna 2009	2
Från delar till helhet	5
Kommunens vision, värdegrund och övergripande mål	6
Förvaltningsberättelse	8
Välfärdsbokslut ”En kommun i förändring”	14
Personalekonomisk redovisning	15
Kommunfullmäktige	18
Revisionen	19
Kommunstyrelsen	20
Tekniska nämnden	23
Barn- och utbildningsnämnden	26
Socialnämnden	30
Miljö- och hälsoskyddsnämnden	33
Byggnadsnämnden	35
Drift- och investeringsredovisning	37
Resultaträkning	38
Balansräkning	40
Kassaflödesanalys	43
Sammanställd redovisning - koncernredovisning	45
Redovisningsmodell	53
Redovisningsprinciper	54
Orsa kommuns organisation	55
Ordlista	56
Revisionsberättelse	57

Från delar till helhet!



För mig handlar politik om helhet. Det handlar om att alla delar i en kommun är med och bidrar till helheten i kommunen och hur kommunen utvecklas. 2009 var ett år då vi ägnade mycket arbete åt just att få ihop delarna till en helhet. Vi har tagit fram en vision, en värdegrund och mål för kommunen. Det har vi gjort för att hela kommunen med alla dess verksamheter ska sträva mot samma mål. Vi ska ha en gemensam bild av vart vi ska, oavsett var i kommunen vi arbetar. Arbetet med detta ska nu fortsätta ute på alla arbetsplatser. Det är där det viktigaste arbetet görs och utan personalens delaktighet i resan mot målen så kommer vi aldrig att komma någon vart.

För att få ihop alla delar till en helhet så har vi också beslutat om en Strategi för Tillväxt och Välfärd. Den handlar just om hur kommunens verksamheter ska bidra till att det blir tillväxt i Orsa som gör att vi får mer pengar att lägga på vår gemensamma välfärd. Visionen, värdegrunden, målen och strategin är grunden för allt vårt fortsatta arbete i kommunen.

En av de viktigaste näringarna för tillväxten i vår kommun är besöksnäringen. Under 2009 invigdes världens största isbjörnsanläggning i Grönklitt. Orsa Grönklitts arbete med att expandera företaget och verksamheterna i Orsa har verkligen satt Orsa på kartan.

Grunden för allt arbete i kommunen är vår ekonomi. Ibland kan, speciellt vi politiker, få höra att vi ägnar oss för mycket åt ekonomi. För mig är ordning på ekonomin i kommunen en förutsättning för att vi ska kunna utveckla kommunen. Att stoppa huvudet i sanden och bara köra på är inget alternativ eftersom vi då bara skjuter problemen framför oss med växande underskott som resultat. Under 2009 lyckades vi få ordning på ekonomin. Vi har vänt ett underskott från 2008 till ett överskott 2009 och i det överskottet klarar vi att hämta in underskottet från 2008. Det är egentligen ett fantastiskt resultat. Ett resultat som vi har tack vare att alla varit med och bidragit i den, trots allt, svåra ekonomiska situation som vi befinner oss i tillsammans med de flesta kommuner i Sverige.

Vi har en stor styrka i vår kommun och det är att det finns ett koncerntänkande i kommunen. När det blir ekonomiska problem så försöker alla att hjälpas åt och vara med och bidra till lösningar. Jag vill tacka alla nämnder och förvaltningar för att vi kommit så långt i att arbeta på detta sätt. Utan detta gemensamma arbete med ekonomin så är jag övertygad om att vi hade haft ett betydligt sämre ekonomiskt resultat.

Marie Olsson, kommunalråd

Orsa kommuns värdegrund

I vår kommun värnar vi de mänskliga rättigheterna och barns och ungdomars speciella rättigheter. Det innebär att alla i kommunen bemöter andra med öppenhet, respekt och medkänsla. Det innebär att vi tar våra medmänniskor på ett sådant allvar att de känner sig delaktiga i arbetet med att göra kommunens olika verksamheter bättre.

Vår ekonomi och våra naturresurser är vi rädda om. Därför ska vi handskas varsamt med de medel och resurser vi har och se till så att kommunen utvecklas i en för naturen hållbar riktning. En av våra största resurser är vår personal.

Vi är också medvetna om att kommunens verksamheter är beroende av varandra för att fungera. Det behövs kompetens, helhetssyn, ansvarstagande och initiativrikedom för att få de olika verksamheterna att dra åt samma håll.

Vi sätter medborgarna först och vår uppgift är att göra deras vardag så enkel som möjligt. Med enkelhet menar vi ett gott bemötande och vara till hjälp så att den enskilde känner sig respekterad och nöjd, även om man inte alltid får som man vill.

Orsa kommun är inte en ensam ö i världen och välkomnar därför samverkan med många olika aktörer på många olika sätt.

Orsa kommuns vision

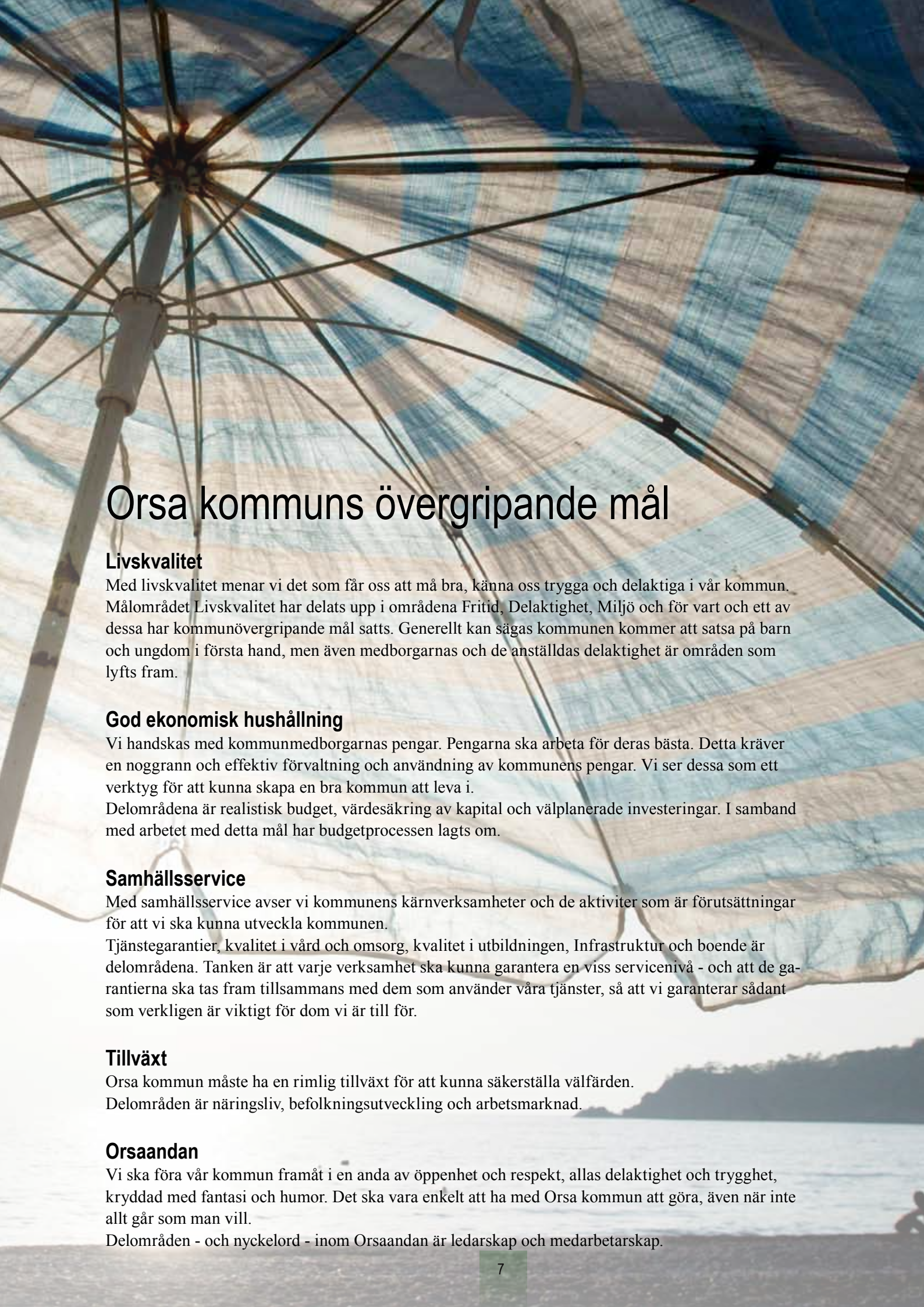
I framtidskikaren är Orsa en kommun där folk trivs och vill bo kvar. Den goda Orsaandan sprider sig och ger oss ett så gott rykte att folk gärna flyttar hit.

Eftersom vård, skola och omsorg och annan samhällsservice håller hög klass känns det tryggt att använda den, både för oss som bor här och för våra besökare. Orsa är känt för en god livsmiljö och för att vi tar hand om varandra och våra besökare på ett trevligt och öppet sätt.

Kommunen är dessutom en spännande kommun, vi gillar fantasiförmåga och utmärker oss gärna med humor och en gnutta galenskap. Detta tillsammans med ett tydligt och rakt ledarskap gör att kommunen och inte minst vårt näringsliv utvecklas och mår bra.

Vi är kända som ett av landets ledande träcentrum och vår besöksnäring ger intäkter som gör att vi kan satsa mer på välfärd och tillväxt.

Eftersom världen förändras gör Orsa kommun det också. Vi ser det nya som en utmaning och en möjlighet.



Orsa kommuns övergripande mål

Livskvalitet

Med livskvalitet menar vi det som får oss att må bra, känna oss trygga och delaktiga i vår kommun. Målområdet Livskvalitet har delats upp i områdena Fritid, Delaktighet, Miljö och för vart och ett av dessa har kommunövergripande mål satts. Generellt kan sägas kommunen kommer att satsa på barn och ungdom i första hand, men även medborgarnas och de anställdas delaktighet är områden som lyfts fram.

God ekonomisk hushållning

Vi handskas med kommunmedborgarnas pengar. Pengarna ska arbeta för deras bästa. Detta kräver en noggrann och effektiv förvaltning och användning av kommunens pengar. Vi ser dessa som ett verktyg för att kunna skapa en bra kommun att leva i. Delområdena är realistisk budget, värdesäkring av kapital och välplanerade investeringar. I samband med arbetet med detta mål har budgetprocessen lagts om.

Samhällsservice

Med samhällsservice avser vi kommunens kärnverksamheter och de aktiviteter som är förutsättningar för att vi ska kunna utveckla kommunen.

Tjänstegarantier, kvalitet i vård och omsorg, kvalitet i utbildningen, Infrastruktur och boende är delområdena. Tanken är att varje verksamhet ska kunna garantera en viss servicenivå - och att de garantierna ska tas fram tillsammans med dem som använder våra tjänster, så att vi garanterar sådant som verkligen är viktigt för dem vi är till för.

Tillväxt

Orsa kommun måste ha en rimlig tillväxt för att kunna säkerställa välfärden. Delområdena är näringsliv, befolkningsutveckling och arbetsmarknad.

Orsaandan

Vi ska föra vår kommun framåt i en anda av öppenhet och respekt, allas delaktighet och trygghet, kryddad med fantasi och humor. Det ska vara enkelt att ha med Orsa kommun att göra, även när inte allt går som man vill.

Delområden - och nyckelord - inom Orsaandan är ledarskap och medarbetarskap.

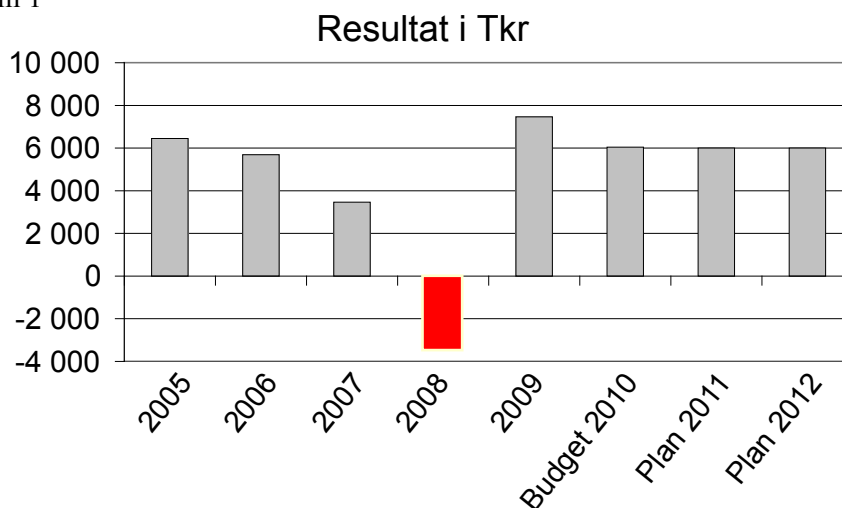
”En historiskt låg kostnadsökning”

Årets resultat

Kommunen: Årets verksamhet uppvisar ett resultat på 7,5 (-3,4) mkr eller 0,3 mkr bättre än budgeterat. Siffror inom parentes avser år 2008.

Resultatutvecklingen 2005-2012:

Diagram 1



Verksamhetens nettokostnad ökade under 2009 med 1,0 mkr, vilket är en historiskt sett mycket blygsam ökning. Som jämförelse ökade verksamhetens nettokostnad med 14,4 mkr 2008. Det har inte varit någon lätt uppgift att begränsa kostnadsökningen men efter det negativa resultatet 2008 togs tidiga beslut om att flertalet nämnder fick reducerade ramar under löpande år 2009. Dessutom har externa faktorer såsom lägre kostnader för avtalssjukförsäkringar bidragit till att hålla nere kostnadsökningen.

Skatteintäkter, statsbidrag och finansnetto ökade med 11,9 mkr, jämfört med 7,5 mkr 2008. Av ökningen är ca 3,1 mkr hänförligt till den skattehöjning på 30 öre som infördes inför 2009 och 5,8 mkr kopplat till lägre LSS utjämningsavgift, ökad fastighetsavgift och förbättrat finansnetto.

Under senare år har befolkningen minskat i åldersgrupper där vi får mycket kostnadsutjämningsbidrag, speciellt markant var detta under 2008 vilket också bidrog till detta års underskott. Under 2009 har kostnadsutjämningsbidraget endast minskat marginellt. Vi ser att antalet barn- och ungdomar kommer att fortsätta att minska under de kommande åren, varför de bidrag vi erhåller för dessa åldersgrupper kommer att fortsätta minska. Däremot ser vi en viss ökning av äldre åldersgrupper som till viss del kan kompensera intäktsbortfallet.

Kommunens resultat har de senaste fem åren varierat mellan plus 7,5 mkr och minus 3,4 mkr – se diagram 1. Det är emellertid viktigt att resultatet ställs i relation till vad invånarna faktiskt har fått för pengarna. Förutom sammanställningen ”Hit gick skattepengarna 2009” i inledningen av årsredovisningen så redogör nämnderna i sina verksamhetsberättelser för hur man lyckats uppfylla sina mål både vad gäller verksamhet och ekonomi.

Kommunens finansförvaltning

Kommunens finansförvaltning tillförde 339,0 (324,6) mkr år 2009.

Dessa medel förbrukades enligt följande:

	Belopp i Mkr		Budgetavvikelse		% av medlen	
	2009	2008	2009	2008	2008	2008
Kommunfullmäktige	2,0	1,8	0,0	0,1	0,6	0,6
Kommunstyrelsen	38,1	38,7	2,5	1,6	11,2	11,9
Tekniska nämnden	19,5	17,6	-0,9	1,9	5,8	5,4
Barn och utbildningsnämnden	151,5	151,6	1,5	-4,4	44,7	46,7
Socialnämnden	116,6	115,5	-3,7	-1,5	34,4	35,6
Miljö och hälsoskyddsnämnden	1,4	1,4	0,0	0,3	0,4	0,4
Byggnadsnämnden	2,4	1,0	0,0	0,5	0,7	0,3
Skeer	0,0	0,4	0,0	0,0	0,0	0,1
Delsumma	331,5	328,0	-0,6	-1,5	97,8	101,0
Årets resultat	7,5	-3,4			2,2	-1,0
Summa	339,0	324,6			100,0	100,0

Totalt hade kommunfullmäktige anslagit 330,9 (326,5) mkr för nämndernas verksamheter 2009.

Utfallet blev att nämnderna förbrukade 331,5 (328,0) mkr, alltså ett överskridande på -0,6 (-1,5) mkr vilket motsvarar 0,2% (0,5%). Samtidigt hade finansförvaltningen ett överskott på 0,9 (-3,4) mkr, så totalt blev resultatet 0,3 mkr bättre än budget.

Budgetavvikelser

Kommunstyrelsens verksamheter redovisade tillsammans ett överskott på 2,5 mkr. Det största överskottet, 0,9 mkr, ligger under centrala stödfunktioner där mer än hälften av överskottet avser ej utnyttjade centrala utvecklingsmedel. I övrigt bidrar även en återbetalning från SKL och mindre administrationskostnader till stödfunktionernas överskott. Även kollektivtrafiken bidrar med ett större överskott, 0,7 mkr, beroende på omläggning av trafiken. Slutligen lämnar affärsverksamhet ett överskott på 0,5 mkr vilket avser markförsäljning.

Tekniska nämnden redovisar ett underskott på 0,9 mkr avseende VA-verksamheten. I övrigt finns överskott och underskott inom olika verksamheter inom nämnden som tar ut varandra.

Barn- och utbildningsnämnden redovisar ett överskott på 1,5 mkr, vilket kommer från administrationen och avser utvecklingsmedel, nämndens buffert och telekommunikation.

Socialnämndens underskott uppgår till -3,7 mkr, där ekonomiskt bistånd står för -3,3 mkr. I övrigt redovisade äldre- och handikappomsorgen ett underskott på -2,3 mkr och ett antal verksamheter med varierande överskott.

Miljö- och hälsoskyddsnämnden samt Byggnadsnämnden följde budget och finansieringen redovisade ett överskott på ca 0,9 mkr.

Att finansieringen kunde redovisa ett överskott trots att skatteintäkterna blev betydligt lägre än budgeterat beror på flera orsaker bl a, de besparingar som beslutades om under löpande år tillfördes finansieringen. Dessutom beror de på återbetalning av kostnader för avtalsjukförsäkringar (pga låga nationella sjukskrivningstal), överskott på Oreälvens Kraft AB p g a hög produktion och pris vid försäljning av elkraft, att semesterlöneskulden minskade samt lägre räntekostnader än budgeterat.

Nettokostnaderna som andel av skatteintäkterna blev 96,9% (100,0%). Högst 98 % brukar anges som ett lämpligt mål för en sund ekonomi. Dock bör hållas i åminne att enligt den kommunala redovisningslagen får samtliga intjänade pensionsåtaganden inte belasta resultatet vilket innebär att kostnader skjuts på framtiden. Under 2009 har 4,0 mkr öronmärkts för intjänade pensionsåtaganden.

Koncernen

Delar av kommunens verksamhet drivs i annan företagsform. Kommunkoncernen består förutom av Orsa kommun av Orsabostäder AB som ägs till 100%. Efter diverse nyemissioner i Orsa Grönklitt AB så är kommunens ägarandel ca 19% och f r o m 2008 så konsolideras inte längre det bolaget i kommunens sammanställda redovisning.

Orsabostäder AB har idag ett dotterbolag (Orsa Lokaler AB) och koncernen redovisar en omsättning på 43 118 tkr och ett resultat efter finansnetto på -1 258 tkr.

Då Orsa Grönklitt AB inte längre konsolideras i den sammanställda redovisningen har vi inte längre begärt in redovisning för bolagets kalenderår (bolaget har brutet räkenskapsår september- augusti) men av deras årsredovisning per 2009-08-31 framgår att omsättningen ökade med 29% till 116 667 tkr och resultat efter finansiella poster ökade med 2% till 7 308 tkr jämfört med föregående räkenskapsår.

Läs mer om koncernen på sidorna 45 - 52

Särskilda händelser

I respektive nämnds verksamhetsberättelser nämns mycket om vad som hänt under det senaste året. Om man skall nämna ett par händelser som förmodligen har störst direkt inverkan på vår framtida ekonomi så är det de beslutade samverkansavtal som slutits med Mora och Älvdalens kommuner samt samordnad fastighetsförvaltning med Orsabostäder AB.

Även om det kan bli svårt att se några större positiva effekter redan 2010 så kommer de åren därefter antingen genom förbättrad verksamhet eller sänkta kostnader. Förhoppningsvis kommer vi se effekter av båda slagen.

En tredje händelse som vi sätter stora förhoppningar till är arbetet med vision, värdegrund och kommunövergripande mål. Detta arbete bör leda till att vi tydligare prioriterar våra resurser på det som är ”viktigt”, samt att avvikelser mot prioriterade områden lättare och snabbare fångas upp.

Befolkningsutvecklingen

Orsas befolkning minskade med 56 personer år 2009. Det föddes 59 (54) personer och dog 92 (83) personer. Totalt flyttade det in 443 (400) personer och ut 466 (471) personer. Alltså blev det ett födelsenetto på -33 (-29) personer. Vad gäller flyttningsnettot så blev det -23 (-71) personer. Per 2009-12-31 hade kommunen 6 934 invånare.

Befolkningsammansättningen i Orsa ser över tid ut enligt följande.

Alder	Antal 1998	Antal 2002	Antal 2005	Antal 2008	Antal 2009
0-6 år	496	470	436	454	445
7-15 år	917	913	828	706	680
16-18 år	272	282	336	330	323
19-64 år	3 785	3 818	3 899	3 941	3 823
65-79 år	1 094	1 038	1 047	1 094	1 120
80 år o äldre	476	494	474	465	473
Invånare totalt	7 040	7 015	7 020	6 990	6 934

Av tabellen framgår att sett över en tioårsperiod är det främst barn och ungdomar i förskole- och grundskoleåldern som minskat mest i Orsa. De senaste åren är även den relativa minskningen störst i grundskoleåldern.

Av den statistik vi har tillgänglig kommer antal barn/ ungdomar i grundskoleåldern minska med ytterligare 64 personer inom kommande treårsperiod om det inte sker en förändring av in- och utflyttningsmönstret.

Ungdomar i åldern 16-18 år har ökat kraftigt under 2000 talet och toppade 2007 med 367 st.

Sedan dess har antalet minskat betydligt och vi ser även en fortsatt minskning under kommande år. Bortsett ifrån eventuell inflyttning/ utflyttning prognostiseras denna åldersgrupp minska med ytterligare 68 personer inom tre år.

Sett endast ur ett demografiskt perspektiv innebär detta att kommunens utbildningskostnader för dessa åldersgrupper fortsatt bör minska under de närmaste åren. Dock innebär det att även våra bidrag från staten minskar.

Samtidigt ser vi att den äldre delen av befolkningen ökat något under senaste året och enligt prognosen ökar de ytterligare de närmaste åren.

Under de senaste två åren har befolkningen minskat med 157 personer, vilket främst beror på att det flyttat ut 94 personer mer än det flyttat in till kommunen. Resterande minskning beror på att det avlider betydligt fler personer än det föds.

Kommunens befolkning kan variera procentuellt ganska mycket mellan åren beroende på in- och utflyttning av SCOTT elever men även beroende på hur många flyktingar vi tar emot samt hur många av dem som flyttar vidare till andra orter.

Minskningen de senaste åren kan dock inte förklaras av endast dessa grupper och med tanke på det höga invånarantalet i gymnasieåldern är sannolikheten stor att många kommer att fortsätta flytta från Orsa pga studier, arbete osv under de kommande åren. Därför krävs det fortsatt kraftiga åtgärder för att stimulera inflyttning till kommunen om vi ska kunna vända trenden med en minskande befolkning i Orsa kommun. För varje person som skriver sig i Orsa erhåller kommunen ca 40 tkr i inkomstutjämningsbidrag. Därutöver får vi andra statsbidrag som varierar kraftigt utifrån ålder osv.

Utvecklingen på arbetsmarknaden

2009-12-31 var 184 (196) personer arbetslösa i Orsa Kommun. Det motsvarar 4,3 (4,5) % av den arbetsföra befolkningen. Av dessa är 46 (28) personer långtidsarbetslösa.

Sökande i program med aktivitetsstöd har ökat kraftigt och uppgår 2009 till 161 (77) personer.

Under året har kommunen genom arbetsmarknadsenheten ordnat arbete åt 171 (164) personer längre eller kortare tid.

<u>Nyckeltal</u>	<u>2009</u>	<u>2008</u>	<u>2007</u>	<u>2006</u>	<u>2005</u>
Skattesats	22,66	22,36	22,36	22,06	22,06
Skatteintäkter Mkr	334	323	314	301	291
Förändring skatteintäkt	3%	3%	4%	3%	5%
Invånare	6 934	6 990	7 091	7 026	7 020
Nettokostnad Mkr	324	323	308	294	283
Förändring nettokostnad	0%	5%	5%	4%	3%
Nettokostn/inv	46 678	46 159	43 467	41 805	40 348
Finansnetto Mkr	-3	-4	-3	-2	-2
Årets resultat Mkr	8	-3	3	6	6
Eget kapital Mkr	138	130	134	130	125
Eget kapital/inv kr	19 841	18 615	18 835	18 516	17 770
Låneskuld Mkr	87	80	92	75	72
Lån/invånare kr	12 600	11 456	12 936	10 730	10 263
Investeringar Mkr	24	23	25	29	21
Soliditet enl balansräkning	41,8%	44,4%	42,9%	45,4%	45,9%
Soliditet inkl samtl pensionsåtaganden	-11,1%	-14,2%	-11,5%	-4,7%	-3,5%
Likvida medel Mkr	43	16	31	19	25
Kassalikviditet	79%	59%	91%	74%	82%
Årsarbetare	575	597	629	679	644
Personalkostnad Mkr	244	246	240	231	224
Andel av verksamhetens kostnader	60%	61%	60%	61%	62%

Kommentarer:

Fram t o m 2006 lyckades Orsa kommun bevara den kommunala skattesatsen på oförändrad nivå under en längre tid samtidigt som många Dalakommuner under samma tid tvingades höja sin skatt. De senaste åren har dock skatten höjts med 30 öre både 2007 och 2009 vilket placerar kommunen på delad tredje plats vad gäller kommunal skattesats i Dalarna. Den genomsnittliga kommunala skattesatsen i Dalarna inför 2010 är 22,43% vilket är 0,23 procentenheter lägre än Orsa kommuns skattesats.

Skatteintäkterna (inklusive stats- och utjämningsbidrag) ökade med 3 % under 2009 vilket är samma procentuella förändring som 2008. Däremot ökade verksamhetens nettokostnader endast marginellt och detta tillsammans med ett förbättrat finansnetto medförde en resultatförbättring 2009 med nästan 11 mkr jämfört med 2008.

Låneskulden ökade med 7 mkr under 2009 samtidigt som nettoinvesteringarna uppgick till 24 mkr. Vi hade räknat med en större ökning av låneskulden och orsaken till att den inte ökade mer beror främst

på att investeringarna blev ca 16 mkr lägre än budgeterat samt att kommunen erhållit ca 7 mkr i konjunkturstöd för 2010 som betalades ut redan 2009. Enligt prognoser från SKL kommer vi dessutom att få ”betala tillbaka” ca 10 mkr av dom skatteintäkter vi erhållit 2009.

Kassalikviditeten har förbättrats efter en tillfällig minskning under 2008. De likvida medlen vid årsskiftet låg på en hög nivå, men minskar betydligt de första månaderna 2010 då vi har ovanligt stora utbetalningar bl a för ”inlösen” av del av pensionsskulden.

Av nyckeltalssammanställningen framgår att investeringarna under den senaste 5 åren uppgått till drygt 24 mkr per år i snitt. Detta är ca 8 mkr mer per år jämfört med åren i början av 2000-talet. Under fem år har vi alltså investerat ca 40 mkr mer än med tidigare års investeringsnivåer. Det är därför oundvikligt att låneskulden ökat, men det bör noteras att denna ökning ”endast” uppgår till 14 mkr sedan årsskiftet 2004/2005. Vi ser dock att låneskulden kommer att minska under de närmaste åren om kommunens fastighets- och VA verksamhet flyttas över i bolagsform så som planerats. Det bör kanske påpekas att soliditeten, enligt balansräkningen, minskar trots ett positivt resultat. Soliditetsminskningen är tillfällig eftersom den beror på att balansomslutningen var tillfälligt hög vid årsskiftet mest beroende på stora likvida tillgångar och kortfristiga skulder.

Pensionsmedelsförvaltningen

Orsa kommun har en pensionsskuld till varje anställd. Från och med 1998 skall den skuld, som intjänats, tas upp i balansräkningen. Den skuld som har intjänats t o m 1997 tas upp som en ansvarsförbindelse under balansräkningen. Kommunfullmäktige beslutade i september 2000 att de pensionsskulder som intjänas fr o m 2000 skall betalas ut till var och en av de anställda, s.k. individuell pension.

Vid årsskiftet uppgick de pensionsförpliktelser som intjänats t o m 1997 till 174,4 (171,6) Mkr. Dessa åtaganden ökar något varje år då förbindelsen årligen räknas upp med statslåneräntan. Vi börjar dock närma oss tidpunkten då dessa åtaganden kommer att minska, beroende på ökande pensionsutbetalningar.

Inga pensionsmedel är avsatta till extern förvaltning. Sedan år 2005 finns dock problemställningen om ökade framtida pensionskostnader med under budgetprocessen. Eftersom vi enligt den kommunala redovisningslagen inte får redovisa all intjänad pension som en kostnad i resultaträkningen innebär detta att vi tvingas

budgetera ett högt resultat för kommunen och ur det resultatet öronmärks medel för pensioner. Eftersom vi under ett antal år haft höga investeringsbehov återlånas dessa medel i verksamheten till investeringar istället för att placeras i värdepapper såsom är vanligt i andra kommuner. Under våren 2010 kommer kommunen att lösa ut en del av den avsättning för pensioner som ligger i balansräkningen, avseende pension intjänad 1998-1999. I mars 2010 betalar vi därför av ca 8,3 mkr av denna skuld. Ytterligare ca 6 mkr av den pensionsskuld vi har i balansräkningen är sådan vi kan lösa ut och eventuellt kommer även detta att ske under 2010.

Om det arbete som pågår avseende gemensam fastighetsförvaltning (med Orsabostäder) och gemensam va-renhållningsverksamhet (med Mora och Älvdalen) leder till genomförande så kommer likviditeten förbättras betydligt för kommunen. I förlängningen kan detta leda till att det blir möjligt för Orsa kommun att placera medel för att möta den likviditetspåfrestning som framtida pensionsutbetalningar innebär.

Investeringar

Årets nettoinvesteringar uppgick till ca 24 mkr. Inklusive ombudgeteringar uppgick investeringsbudgeten till knappt 40 mkr vilket medför att många investeringar som vi inte hann med 2009 istället kommer att utföras under 2010. Den enskilt största investeringen 2009 avser utbyggnaden av Brantuddens förskola där det investerats drygt 9 mkr.

Borgensåtaganden

Den totala summan av kommunens borgensåtaganden uppgick vid senaste årsskiftet till 115 mkr vilket är en ökning med 14 mkr sedan föregående årsskifte. Ökningen beror på ökade åtaganden avseende Orsabostäder AB och dess dotterbolag Orsa Lokaler AB.

Inga borgensåtaganden har infriats under året. Kommunen har dock erhållit 7 tkr enligt avbetalningsplaner för tidigare infriade borgensåtaganden.

Övrigt

Orsa kommun äger 35% i Oreälvens Kraft AB. Aktierna är bokförda till anskaffningsvärdet 18 tkr. Marknadsvärdet på dessa aktier torde uppgå till många miljoner då avkastningen som kommer Orsa kommun till del under den senaste treårsperioden uppgått till i snitt 1,8 mkr årligen. En ekonomisk omvärldsanalys idag ser säkert annorlunda ut i morgon. Tyvärr varierar de siffror och förutsättningar vi har att hålla oss till.

Ofta förändras de med några veckors intervall. Så vilka prognoser ska vi då lita på? Som kommun är det naturligt att stor vikt läggs till SKL:s prognoser om framtiden (SKL = Sveriges Kommuner och Landsting). Om man skall tro den prognos de lämnade i mitten av februari ser det ljusare ut för kommunernas ekonomier åren framöver än de prognoser som låg till grund för budgeten 2010 och plan 2011-2012. Uppgifter från SCB, finansministern o s v från slutet av februari tyder dock på att vissa antaganden i SKL:s prognos var alltför positiva.

Hur som helst förefaller det som om vi går mot ljusare tider och prognosen är att resultatet för främst 2010 ser betydligt bättre ut idag än tidigare. Förbättringen för 2011 och framåt är dock betydligt blygsammare.

Med de åtgärder som vidtagits och kommer att vidtas under året så räknar vi ändå med att kommunens verksamheter från 2011 och framåt kan få oförändrade ramar plus täckning för ökade lönekostnader. Några pengar för utökning av verksamheter ser vi alltså inte idag, men det bör inte heller bli några större neddragningar. Däremot kommer det som vanligt att krävas omprioriteringar mellan olika verksamheter allteftersom förutsättningar förändras.

Samverkansavtalen med Mora och Älvdalen och samordningen av fastighetsförvaltningen med Orsabostäder AB, bidrar till kommunens

Nyckeltal	Budget 2009	Bokslut 2009	Budget 2010
Resultat, tkr	7 164	7 461	6 042
Varav öronmärks för pensioner, tkr	4 000	4 000	4 000
Verksamhetens nettokostnader i % av skatteintäkterna	96,5%	96,9%	97,4%
Nyupplåning, tkr	7 000	8 950	30 000
Amortering, tkr	-1 656	-1 656	-16 656
Netto förändring lån, tkr	5 344	7 294	13 344
Tillförda medel i % av investeringar	101%	185%	69%
Soliditet (enlig blandmodellen), %	43,8%	41,8%	43,1%
Kassalikviditet (exkl semesterlöneskuld), %	78%	97%	80%

Vissa nyckeltal nåddes inte full ut och förklaringen är att:

- av nyupplåningen i kolumnen Bokslut 2009 avser 1 950 tkr övertagande av lån från Stiftelsen Folkets Park Skeer i samband med att kommunen köpte fastigheten av stiftelsen.
- Vi lyckades inte nå målet att verksamhetens kostnader skulle uppgå till högst 96,5% av skatteintäkterna (skatter och utjämningsbidrag). Orsaken är att skatteintäkterna blev lägre än budgeterat p g a konjunkturläget.
- Vi nådde inte heller vårt mål vad gäller soliditeten som blev 2,0 procentenheter lägre än förväntat. Orsaken till detta, trots att resultatet blev högre än budgeterat, är att balansomslutningen ökade kraftigt. En stor del av balansomslutningens ökning beror på en ovanligt hög likviditet vid årsskiftet,

möjligheter att klara sina åtaganden gentemot kommuninvånarna med de medel som står till buds.

Ekonomiska mål

Grunden för våra ekonomiska mål är att vi skall värdesäkra kommunens eget kapital (ökade 5,7% 2009) samt att vi även skall öronmärka medel för framtida pensioner. Dessutom finns uttalat att vi på sikt skall minska våra lån.

Dessa mål ställer krav på en viss lägsta resultatnivå och högsta investeringsnivå samt hur investeringarna finansieras. Vissa investeringar som resultatmässigt är självfinansierande behandlas i särskild ordning.

Vad gäller investeringarna så kan det tyckas vi ibland tillåter en alltför hög budget. Orsaken till detta är att vi av erfarenhet vet att budgeterade medel inte hinner förbrukas och hänsyn tas till detta i budgetarbetet.

Ovanstående mål leder också till vissa budgeterade nyckeltal som redovisas i de resultat- balans- och finansieringsbudgetar som upprättas i budgetprocessen. Dessa redovisas nedan.

Det bör påpekas att om överföring av fastigheter samt överföring av VA tillgångar till separata bolag blir verklighet 2010 så kommer vissa av nyckeltalen i 2010 års budget att helt förändras.

vilket i sin tur främst beror på förutbetalda skatteintäkter. Att vi inte nådde soliditetsmålet berodde alltså i grunden på orsaker som är gynnsamma för kommunen.

Vad gäller målen i 2010 års budget bör påpekas att hälften av den budgeterade nyupplåningen budgeterats för att lösa ut del av pensionsskulden i balansräkningen. Därför redovisas även stora amorteringar i tabellen. Senaste tillgängliga prognoser för 2010 tyder på ett överskott vad gäller resultatet samtidigt som övriga nyckeltal kommer förändras väsentligt om VA- och fastighetsverksamheten övergår i bolagsform.

En kommun i förändring



Nej, det är inte första gången Orsa förändras. Bilden är tagen vid förra sekelskiftet, från den plats där Församlingshemmet idag ligger.

Orsa kommun är i förändring. Det är en kommun alltid. Just nu är förändringen för Orsa större än på väldigt många år.

Under hela 2009 - och egentligen från lanserandet av varumärket ”Orsa – helt enkelt” för några år sedan – har ett omfattande politiskt arbete gjorts för att ge kommunen en tydligare målstyrning. Kommunens nya vision, värdegrund och övergripande mål klubbades av kommunfullmäktige under våren 2009.

I målarbetet har folkhälsorådet fått i uppdrag att prioritera bland de 11 folhälsomålen så att kommunen kan sätta in insatser inom de mål där det just nu behövs som bäst. Två mål kommer att prioriteras före de andra och det är ”barns och ungas uppväxtvillkor” och ”fysisk aktivitet”. Det första målet ligger klart i linje med de kommunövergripande målen där just barn och ungdomar framhålls. Det andra målområdet prioriteras för att fysisk aktivitet är en viktig friskfaktor för kropp och själ och det finns stora vinster med att befolkningen rör sig mer. Prioriteringen innebär inte att övriga folkhälsomål ignoreras. Den är just en prioritering. Här behöver extra insatser göras.

Själva förändringsprocessen påverkar välbefinnandet hos dem som är mitt uppe i förändringen.

Det skapar oro hos många. Hos andra skapar det kreativitet och nya tankar. I förändringstider är delaktighet extra viktig och vi måste ha levande diskussioner på våra arbetsplatser. Det är därför glädjande att delaktighet är ett kommunövergripande mål. Arbetsplatsen och medarbetarna påverkas av förändringsarbete. Därför är det viktigt att minnas att vi alla har ett ansvar för att hantera förändringen. Vi är varandras arbetsmiljö!

Eftersom målarbetet är pågående och inte slutfört blir detta i övrigt ett mellanår för välfärdsbokslutet. I bokslutet för 2010 kommer vi att kunna presentera ett mer detaljerat välfärdsbokslut, utifrån de prioriteringar som folkhälsorådet gjort.

I den personalekonomiska redovisningen redovisas statistik och särskilda insatser rörande kommunens personal, löner, sjuktal och friskvårdssatningar mm

ANTAL ANSTÄLLDA

Månadsavlönade på avtal AB (Allmänna bestämmelser kollektivavtal), PAN (avtal för personliga assistenter) och BEA (Beredskapsavtal, dvs. arbetsmarknadspolitiska åtgärder).

Förvaltning	2009	2009	2009	2008	2007
	Årsarbetare	Antal tillsvidareanställda	Antal visstidsanställda	Årsarbetare	Årsarbetare
Näringslivskontoret	4	5	1	4	5
Kommunledningskontoret	24	24	1	24	25
Kulturkontoret	9	7	2	8	7
Räddningstjänst	3	3	2	3	3
Statsarkitektkontoret	5	6	4	5	8
Arbetsmarknadsenheten	19	6	12	21	33
Tekniska förvaltningen	55	57	4	59	55
Barn- och utbildningsförvaltningen	212	231	18	226	224
Socialförvaltningen	231	240	10	234	251
Miljö- och hälsoskyddsförvaltningen	12	13	1	14	13
Summa	574	592	55	597	622

Årsarbetare

Årsarbetare definieras som arbetade timmar dividerat med en årsarbetstid på 1 700 timmar. Antalet årsarbetare var vid mättillfället 574 st, en minskning med 23 årsarbetare sedan 2008.

Den tillsvidareanställda personalen består till 79,9 procent av kvinnor och 20,1 procent av män.

Medelålder

Medelåldern bland tillsvidareanställda kvinnorna är 49,1 år jämfört med 2008 då genomsnittet var 48,8 år. Bland männen är genomsnittsåldern 50,4 år jämfört med 2008 då genomsnittet var 50,3 år.

Sysselsättningsgrad

Av kvinnorna är 50 procent heltidsanställda. Bland männen är motsvarande siffra 77 procent.

Arbetstid-övertid-mertid

Den utförda arbetstiden enligt avtal är 77,3 procent av all tillgänglig arbetstid enligt avtal. Semester och ferier uppgår till 11,1 procent, sjukfrånvaro 4,7 procent och övrig frånvaro (bl.a. tjänstledighet och föräldraledighet) uppgår till 6,9 procent. Föräldraledigheten kan delas upp i tillfällig föräldraledighet (enstaka dagar, till exempel vid vård av sjukt barn) och övrig föräldraledighet (till exempel i samband med barns födelse). Uppdelad per kön tas 19,6 procent av tillfällig föräldraledighet ut av män. Gällande övrig föräldraledighet så tar männen ut 4,6 procent av tiden.

Antalet övertids- och mertidstimmar 2009 var 17 336, en minskning med ca 9 procent sedan 2008.

Lön

Medellönen för en heltidstjänst vid mättillfället var 21 681 kr för kvinnor och 23 813 kr för män.

Sjukfrånvaro – Frisknärvaro

Hälsotalen redovisar hur stor andel av ordinarie arbetstid (är lika med tillgänglig arbetstid) som personalen varit sjuk. Följande sju mått skall redovisas enligt redovisningslagen. Siffrorna inom parentes avser 2008 och 2007.

- Total sjukfrånvarotid av sammanlagd ordinarie arbetstid är 4,7 (5,4 6,4) procent.
- Summa tid med långtidssjukfrånvaro (60 dagar eller mer) av total sjukfrånvarotid 51,7 (60,0 65,4) procent.
- Summa sjukfrånvarotid för kvinnor av sammanlagd ordinarie arbetstid för kvinnor 5,1 (6,4 7,4) procent.
- Summa sjukfrånvarotid för män av sammanlagd ordinarie arbetstid för män 3,4 (3,7 4,6) procent.
- Summa sjukfrånvarotid i åldersgruppen 29 år eller yngre av sammanlagd ordinarie arbetstid 2,0 (1,8 1,8) procent.
- Summa sjukfrånvarotid i åldersgruppen 30-49 år av sammanlagd ordinarie arbetstid 4,2 (5,4 5,8) procent.
- Summa sjukfrånvarotid i åldersgruppen 50 år eller äldre av sammanlagd ordinarie arbetstid 5,4 (6,4 8,0) procent.

Den totala sjukfrånvarotiden har minskat för fjärde året i rad, denna gång med 0,7 procentenheter. Största minskningen ligger i gruppen 50 år eller äldre. Av den totala sjukfrånvarotiden (ca 52 400 tim) avser ca 27 101 tim de som har en sjukperiod på 60 dagar eller mer.

Frisknärvaro

Av kommunens anställda hade 64,5 procent 5 sjukdagar eller färre.

Pensioner – pensionsavgångar

Utbetalda pensioner inklusive löneskatt uppgick till 6,9 mkr. Utbetalningarna avser ålderspension, intjänad pensionsrätt 971231, sjukpension och efterlevandepension.

Kommunens pensionskostnader

Kommunens pensionskostnader för anställda är bokförda till ca 16,8 mkr år 2009. 2008 var kostnaden 16,1 mkr. På sikt kommer kommunens pensionskostnader att öka kraftigt.

Personalkostnader

Personalkostnaden (i vilka våra förtroendevaldas arvoden är inräknade) utgör den största delen av kommunens kostnader. 2009 uppgick kostnaden till 60% av verksamhetens kostnader eller 244 mkr (2008, 246 mkr). Av dessa kostnader utgör 172 mkr (2008, 171 mkr) lön. Lönekostnaderna ökade 0,6% mellan 2008 och 2009 medan lönerna ökat 3-4 % under 2009. Att lönekostnaderna i stort sett stått still medan löneökningarna varit relativt stora beror till stor del på att personalstyrkan inom barn- och utbildningsförvaltningen minskat med 14 årsarbetare. Även socialförvaltningen

och tekniska förvaltningen har minskat antalet årsarbetare under 2009.

Särskilda händelser

Under året har chefstödet i organisationen setts över. Detta har bland annat resulterat i en kommunövergripande introduktion för nya chefer och aktualitetsdagar en gång per termin. Planering av återkommande grundläggande chefsutbildningar tillsammans med Mora och Älvdalens kommuner har påbörjats.

Kommunen har antagit en ny drogpolicy och utvecklar vårt arbete med missbruksproblematik.

För att förankra kommunens riktlinjer för rekrytering hölls under vårterminen två utbildningstillfällen i ämnet.

Merparten av de centrala kompetensutvecklingsmedlen nyttjades till chefstöd. Ett ledarutvecklingsprogram för samtliga chefer har tagits fram, vilket fortsätter under 2010. Resterande del av kompetensutvecklingsmedlen användes inom social- och barn och utbildningsförvaltningarna.

Årets chefsdagar hölls i september, i år tillsammans med Mora och Älvdalens kommuner. Temat var att skapa tillit och bygga relationer för en lyckad samverkan.

Två förvaltningschefer har rekryterats under året, dels till miljökontoret och dels till stadsarkitektkontoret. Förvaltningschefen för stadsarkitektkontoret delas med Mora kommun och är ett projekt där uppdraget är att utreda ett gemensamt kontor för de två kommunerna.

Talangjakten, där femton utvalda medarbetare från Mora, Orsa och Älvdalens kommuner får möjlighet att ta ställning till om ett chefjobb är något de skulle vilja ha i framtiden, genomfördes även i år. Likaså Uppdrag Orsa kommun, där elever i årskurs 8 på Orsaskolan praktiserar på kommunens arbetsplatser. Aktiviteterna visar, för olika målgrupper, de möjligheter som finns inom den kommunala sektorn.

AHA

2009 var det dags för medarbetarenkät (AHA-enkät) för samtliga förvaltningar. Enkäten genomfördes första gången 2007 och den ska upprepas var annat år. Det kommunövergripande resultatet skiljde sig inte markant från 2007 med undantag för ett försämrat resultat inom vissa områden vid de förvaltningar där stora omorganisationer pågick vid mättilfället.

Personalaktiviteten under 2009 bestod av två föreläsningar medarbetarna kunde delta vid på Röda kvarn i Orsa. Första föreläsningen hade temat ”Fånga livets möjligheter” och här var samtliga medarbetare inbjudna. Vid tillfälle två kunde medarbetarna välja mellan två olika föreläsningar, ”Stressa ner och behåll lugnet” eller ”Hitta din inre kraft”. Föreläsare var Eva Johansson. Cirka hälften av alla medarbetare i Orsa kommun deltog i föreläsningarna och det var jämnt fördelat av deltagandet vid tillfälle två.

Friskvård

En ny friskvårdsbroschyr arbetades fram. I den finns ett stort utbud av olika slags friskvårdsaktiviteter till reducerade priser för medarbetarna. Målet var att få fram ett utbud med så många olika aktiviteter som möjligt i Orsa att välja på. Idag

finns bland annat fågelskådning, gym, massage, bad, dans och körsång. Friskvårdstimmen och 800-kronan togs bort.

Vi arbetar för att en friskvårdsinspiratör ska finnas för varje arbetsgrupp/lag. Deras uppgift är att sprida broschyren till alla medarbetare samt att motivera och inspirera sina arbetskamrater att delta vid de olika aktiviteterna. Inspiratören är också en länk till personalkontoret för att förmedla förslag och idéer till utökning av utbudet.

En förstudie för att kartlägga behovet av kompetensutvecklingsinsatser inom värdskap genomfördes under året. Denna finansierades av ESF-råden (Europeiska socialfonden) och berörde såväl den kommunala organisationen som besöksnäringen i Orsa. Kompetensutvecklingsinsatser inom värdskap har planerats och kommer att genomföras med start 2010.

Ett av de sex interkommunala samverkansprojekt som planeras mellan Mora, Orsa och Älvdalens kommuner är gemensamt lönekontor. Beslut att detta ska inrättas med placering i Älvdalen har fattats och planeringen av denna omorganisation pågår för fullt. Verksamhetsövergången är planerad till den första mars 2010.



Kommunfullmäktige

Ordförande Anders Rosell (s)

1:e vice ordförande Inger Jones Eriksson (s)

2:e vice ordförande Ronnie Lovén (c)

KOMMUNFULLMÄKTIGE är kommunens högsta beslutande organ. Kommunfullmäktige har 31 ordinarie ledamöter som utses i allmänna val. Fullmäktiges mandatperiod är 4 år.



Anders Rosell, ordförande



Inger Jones Eriksson, v ordf



Ronnie Lovén, 2 v ordf

Politisk representation

Åtta partier är representerade i kommunfullmäktige. Socialdemokraterna har 13 mandat, Centerpartiet 8 mandat, Moderata Samlingspartiet 3 mandat, Kristdemokraterna 2 mandat, Vänsterpartiet 2 mandat, Folkpartiet 1 mandat, Sverigedemokraterna 1 mandat samt Miljöpartiet 1 mandat. Av de folkvalda är bland ordinarie ledamöter 17 män och 14 kvinnor.

Viktiga händelser

Kommunfullmäktige har under året haft åtta protokollförda möten. Ett antal ärenden av osedvanligt stor betydelse har stått på dagordningen. Den nya skolorganisationen, som innebär att grundskolverksamheten kommer att koncentreras till fyra skolor, beslutades under våren. Av avgörande betydelse för framtiden är också antagandet av en ny vision och värdegrund för kommunen, vilket ytterligare sätter fokus på arbetet med att skapa en enkel och trivsamt kommun. Besluten om att godkänna samverkansavtalen med Mora och Älvdalen inom social myndighetsutövning, gymnasieskola, ekonomiadministration, lönekontor, va-bolag och IT-verksamhet är av stor vikt för att vi ska kunna möta kommande kompetensförsörjningsbehov och ekonomiska utmaningar.

Den ekonomiska situationen i kommunen – och landet – har inneburit att fullmäktige beslutat om reviderade budgetramar för kommunfullmäktige, kommunstyrelsens verksamheter, tekniska nämnden, miljö- och hälsoskyddsnämnden och byggnadsnämnden.

Även i svåra tider är det viktigt att tänka framåt. Ett exempel på beslut som syftar framåt är att fullmäktige beviljade Orsabostäder utökad ramborgen för bland annat nyproduktion av lägenheter.

Överförmyndaren

Inom överförmyndarens verksamhet finns idag 44 gode män med uppdrag och 22 förmyndare. Antal förvaltare med uppdrag är två.

Under 2009 har rekryteringen av gode män till och från varit besvärligare än tidigare. Det är för godmanskapen inom psykiatrin det kan vara svårt att hitta gode män.

I handläggningen av ärenden har korta handläggningstider bara delvis kunnat nås.

Hembesök före ställföreträdarskap och möte huvudman – ställföreträdare vid förordnandets början har varit rutin under året.

Expeditionen har varit öppen två timmar varje dag enligt de grundläggande villkor som finns i förvaltningslagen. En samverkan med fler kommuner diskuteras och förväntas beslutas under 2010.

Ekonomisk översikt

Driftredovisning (tkr)	2009			2008		2007	
	Utfall	Budget	Avvikelse	Utfall	Utfall	Utfall	Utfall
Verksamhet							
Kommunfullmäktige	501	540	39	475		498	
Kommunalt partistöd	336	336	0	336		336	
Valnämnd	82	75	-7	5		6	
Överförmyndare	227	277	50	279		245	
God man och förvaltare	328	169	-159	227		202	
Summa	1 474	1 397	-77	1 321		1 288	
Budgetavvikelse				-45		-132	

Revisionen

Revisorer: Mats Wahlström, ordförande
 Elsmari Laggar-Bärjegård, v ordf
 Annmarie Engström, Kåre Olsson, Mats Andersson

Revisionens roll och ansvar är fastställda i kommunallagens 9 kapitel, det av fullmäktige fastställda revisionsreglementet samt det av Sveriges kommuner och landsting (SKL) utarbetade God revisionsred i kommunal verksamhet



Mats Wahlström, ordförande,



Elsmari Laggar-Bärjegård, v ordf

Den kommunala verksamhetens mål, inriktning och omfattning fastställs varje år av kommunfullmäktige i budgeten. Vår roll är att granska om nämnder, styrelsen och de enskilda ledamöterna i dessa uppfyller fullmäktiges målsättningar och direktiv. Syftet med våra granskningar är att se om verksamheterna bedrivs på ett ändamålsenligt och från ekonomisk synpunkt tillfredsställande sätt, om räkenskaperna är rättvisande, samt om den interna kontrollen är tillräcklig inom nämnderna och styrelsen. Dessa granskningar ger oss underlag för våra uttalanden i revisionsberättelsen som vi lämnar till fullmäktige.

Under 2009 har vi bedrivit vår granskningsverksamhet utifrån en fastställd revisionsplan. Vi har särskilt granskat ledningsfunktionerna inom barn- och utbildningsnämnden ansvarsområde. Denna granskning kommer vi att följa upp under 2010. Dessutom har vi träffat samtliga nämnder och kommunstyrelsen för gemensamma diskussioner kring deras respektive verksamheter.

I kretsen revisorer har fullmäktige även utsett lekmanarevisorer som har till uppgift att granska det kommunala bolaget Orsabostäder AB.

Revisionens ambition är att tillsammans med kommunens nämnder, kommunstyrelsen och bolag medverka till att positivt utveckla verksamheterna inom hela kommunkoncernen. I samband med avlämnandet av revisionsberättelsen kommer vi att lämna en närmare redogörelse för vår verksamhet under revisionsåret 2009.



Ekonomisk översikt

Driftredovisning (tkr)		2009		2008	2007
	Utfall	Budget	Avvikelse	Utfall	Utfall
Verksamhet					
Revision	484	594	110	496	516
Summa	484	594	110	496	516
Budgetavvikelse				100	180

Kommunstyrelsen

Ordförande Marie Olsson (s)

1:e vice ordförande Anders Rosell (s)

2:e vice ordförande Mikael Thalín (c)



Marie Olsson, ordf

Kommunstyrelsen är kommunens ledande politiska förvaltningsorgan. Den har ansvar för hela kommunens utveckling och ekonomiska ställning. Kommunstyrelsen leder och samordnar planeringen och uppföljningen av kommunens ekonomi och verksamheter.



Anders Rosell, v ordf



Mikael Thalín, 2:e v ordf

Viktiga händelser

2009 var ett viktigt år för Orsa kommun. Det var det år vi i mångt och mycket stakade ut kommunens färdriktning de kommande åren genom arbetet med vision, värdegrund och de kommunövergripande målen.

Det var också året vi fördjupade samarbetet med våra grannkommuner i sex samverkansavtal. Detta samarbete är avgörande för vår möjlighet att klara av den generationsväxling kommunerna är inne i.

I sammanhanget bör påpekas att det framförallt är inom administrationen vi kommer att spara pengar. Samtidigt inleddes arbetet med att avveckla Region Siljan, vilket kan tyckas vara motsägelsefullt, men även i det arbetet är tanken att finna effektivare samverkansformer.

Även inom kommunen kommer det att bli tydligare att vi måste utöka samverkan över förvaltningsgränserna. Det mest påtagliga exemplet är diskussionerna om samordnad fastighetsförvaltning. Kommunens lokaler och hur de används är föremål för översyn, med målet att vi ska ha så effektiv verksamhet som möjligt, i effektiva miljöer på ett sätt som gör att vi får pengar över till verksamhet istället för lokalhyror.

Strategi för tillväxt och välfärd

Ett viktigt dokument att använda som karta i den nya resan är strategin för tillväxt och välfärd som antogs i början av året. Strategin har egentligen ett enda mål - att genom välplanerade aktiviteter och insatser skapa mer skattepengar till kommunens kärnverksamheter.

En viktig signal för hur vi ligger till inom de områden kommunen har till uppgift att sköta är SCB:s undersökning nöjd-medborgarindex som genomfördes för första gången under våren. Vad man kan utläsa av den är att vi är en kommun som ligger stadigt i mittskiktet av landets kommuner när det gäller medborgarnas uppfattning om oss. Undersökningen ska genomföras vartannat år och ger en bra fingervisning om hur vi lyckas med vårt arbete.

Vårdskap

Ska vi bli en bättre kommun är frågor som ledarskap och vårdskap viktiga. Inom båda områdena inleddes under 2009 projekt för att vi ska kunna förbättra oss. Vårdskapsprojektet planerades och kommer att genomföras för alla anställda samt en del av näringslivet under 2010.

Vi måste också vara en attraktiv kommun rent upplevelsemässigt för att locka till oss mer folk - och därmed skattepengar till bl a skola, vård och omsorg. Därför är centrumutvecklingen av stor vikt. En viktig hjälp i det arbetet blir eu-projektet Destinationsdesign som beviljades under året och som också genomförs i samverkan med grannkommunerna.

destinationorsa.se

destinationorsa.se är en ny webbsida speciellt inriktad till besökare och människor som kan tänkas flytta till Orsa. Samtidigt inleddes tillgänglighetsanpassningen av orsa.se, som får mer inriktning på renodlad kommuninformation. Bland andra marknadsföringsinsatser finns filmen Semester-helt enkelt som fick stor uppmärksamhet.

Landets ledande reklamskola, Berghs school of communications, genomförde ett projektarbete med syfte att sätta fokus på Orsa. Resultatet kommer att presenteras i början av 2010.

Tomter och Forum Orsa

Vill vi att folk ska flytta till Orsa behöver vi tomter och bostäder. Under året inleddes förberedelserna för att skapa ett nytt bostadsområde i Lisselhed. Under början av 2010 blev markaffären med Orsa sockens samfällighetsförening klart.

I början av sommaren rådde en viss turbulens kring några utskänkingsärenden. Det föranledde oss att se över våra arbets sätt vad gäller all myndighetsutövning. Arbets sättet kallas Forum Orsa och innebär att den som tar kontakt med kommunen i ett tillståndsärende ska få träffa alla den behöver träffa på en gång och få snabbt besked om vilka dokument som ska lämnas in och en tidplan för ärendet.

Under 2009 byggdes det digitala stadsnätet ut och började marknadsföras. Nätet innebär att vi kan erbjuda riktigt bredband i centrala Orsa. Ett EU-projekt beviljades som innebär att stadsnätet ska kunna byggas ut till byarna.

Vinterfest och utställningar

Orsa medverkade åter i kammarmusikfestivalen Vinterfest. Festivalen har nått internationellt rykte och fått helsidesreportage i bl a Times. Kulturhusets sommarutställningar fortsätter att dra stor publik och årets ”Hänt i Orsa - unga på 60-, 70 och 80-talet” och Orsayrans 25-årsutställning ”25 yra år” drog rekordpublik.

Biblioteket har noterat en viss minskning av lån - däremot har andelen besök på hemsidan ökat. Under året tog man i bruk en ny biblioteksserver som är gemensam med Älvdalen och Mora.

Boken ”Orsa och dess byar” producerades också under året.

Inga skogsbränder!

Ibland är det som inte inträffar en nog så viktig händelse. Räddningstjänsten larmades inte till en

enda skogsbrand under hela året, vilket inte hänt sedan 1927. Glädjande nog noterades även en minskning av bränder i byggnader.

Valår

2010 är ett valår. Det var även 2009. Det som kallas ”det glömda valet”, EU-valet genomfördes. Glädjande nog noterades ett ökat valdeltagande, även om 39,15 % inte är en siffra att vara nöjd med. Valdeltagandet för landet som helhet låg på 45,53 %. Noterbart är att Piratpartiet gjorde sitt bästa resultat i hela landet i Orsa, med 10 % av rösterna. Detta trots att de inte har någon lokal organisation och inte heller avser att ställa upp i kommunvalet.

Mål och måluppfyllelse

Bland målen för kommunstyrelsens verksamheter finns att vi ska vara bland Sveriges 100 bästa kommuner i Svenskt Näringslivs ranking av företagsklimatet och vi nådde plats 99.

Målsättningen att 40 nya företag skall startas per år nåddes med råge då 54 stycken startades. Däremot nådde vi inte upp till målsättningen att skapa minst en träetablering med fler än tio arbetstillfällen. Två företag etablerade sig i Orsa av affärsmässiga skäl, vilket är ett färre än målsättningen.

Målet att medverka aktivt i utveckling av besöksnäring, samt stötta utvecklingen av Orsa Grönklitt AB och deras samverkan med de mindre aktörerna uppnåddes.

Målet att tillskapa minst tio byggbara tomter nåddes i det närmaste.

Samverkan

Målet att utveckla samarbetet med Mora och Älvdalens kommuner nåddes genom tecknandet av samverkansavtal med de båda kommunerna. Målet att ytterligare ett skulptursymposium skulle anordnas i samverkan med Designtorg Trä / Grönklitt uppfylltes inte under året. Tillgänglighetsanpassningen för funktionshindrade av hemsidan har inletts och genomförs i samverkan med Mora och Älvdalen.

Semester - helt enkelt

Minst en utåtriktad insats för att stärka varumärket får anses uppfyllt med råge. Inte minst genom Semester - helt enkelt filmen, men också genom vårt sätt att presentera oss i utåtriktade sammanhang.

Målet att genomföra fyra medborgardialoger är uppfyllt genom dialoger om översiktsplanen och vindkraft, de senaste i samarbete med länssty-

relsen. Arbetet med att lansera två nya vägar till medborgardialog är påbörjat men ej slutfört. Sjukfrånvaron fortsätter sjunka genom att ha ett väl fungerande rehabiliteringsarbete och arbetsmiljöer som förebygger och främjar hälsa. Dessutom innebär en rad av händelserna som beskrivits i det tidigare avsnittet att målen om samverkan, ledarskap och stadsnät uppfyllts.

De närmaste åren

Kommunen är inne i en stor förändringsprocess. Sådana processer tar 3-5 år att genomföra och förankra. De närmaste årens arbete kommer därför att inriktas på att slutföra förändringen. Det innebär ett fokuserat arbete på att väva samman målarbete med budgetprocesser och att fortsätta att organisera samverkansprojekten med Mora och Älvdalen.

Under 2010 genomförs den första fasen i vårdskapsprojektet som ytterligare ska stärka vårt varumärke Orsa - helt enkelt. Vi kan förvänta oss ett beslut om samlad fastighetsförvaltning vilket gör oss effektivare - inte minst kostnadsmässigt - i hanteringen av kommunens fastigheter.

Centrumutvecklingen är som redan nämnts ett viktigt steg i arbetet med att skapa ett attraktivt Orsa, vilket i sin tur är ett arbete för att få in pengar till basverksamheterna.

Strategin för Tillväxt och Valfärd ska utgöra basen för vårt arbete.

Vi har framför oss ett hemvändareprojekt, liksom ett projekt för att underlätta rekrytering och göra arbetsmarknaden i Norra Dalarna mer tillgänglig.

Kommunens verksamheter kommer att utveckla arbetssättet Forum Orsa med Orsa - Helt enkelt som riktmärke.

Inom räddningstjänsten kommer vi att ansluta oss till kommunikationssystemet RAKEL. Det är också aktuellt att investera i en ny släckbil.

Ekonomi

Kommunstyrelsens verksamheter lämnade 2009 tillsammans ett överskott på ca 2,5 mkr. Kostnaderna för linjetrafiken blev 700 tkr lägre än budgeterat.

Centrala medel för utveckling/utbildning, rehab- och företagshälsovård samt personalbefrämjande åtgärder utnyttjades inte helt, utan slutade på plus 800 tkr.

En engångsutdelning från Sveriges kommuner och landsting beslutades i juni 2009. För Orsa kommuns del innebär det en intäkt på ca 400 tkr som inte var budgeterat.

Försäljning av kvarteret Måsen bidrog också till det stora överskottet.

Ekonomisk översikt

Driftredovisning (tkr)		2009		2008	2007
	Utfall	Budget	Avvikelse	Utfall	Utfall
Verksamhet					
Politisk verksamhet	4 668	4 604	-64	6 960	4 148
Fysisk planering	418	525	107	1 338	1 644
Näringslivsåtgärder	2 209	2 306	-23	2 149	1 763
Turism	2 068	2 052	104	1 917	2 014
Folkhälsa	18	40	22	35	26
Räddningstjänst	4 668	4 706	38	4 718	4 626
Kulturverksamhet	5 572	5 703	130	5 650	5 067
Arbetsmarknadsåtgärder	0	0	0	0	4 859
Affärsverksamhet	70	573	503	-110	-341
Kollektivtrafik	2 470	3 177	707	2 980	2 409
Oreälvens kraft	0	0	0	-1 963	-675
Centrala stödfunktioner	15 206	16 126	920	14 320	14 015
Föreningsbidrag	728	795	67	754	603
Summa	38 095	40 607	2 511	38 746	40 159
Budgetavvikelse				1 579	1 323

Tekniska nämnden

Ordförande Karin Bohlin (s)

Vice ordförande Sören Pålsson (c)

Tekniska nämnden ansvarar för samordningen av kommunens lokalförsörjning samt byggnadsverksamhet. Nämnden ansvarar också för vatten, avlopp, gator, vägar, parker och renhållning. Den ska även bevaka trafiksäkerhet och energiförsörjning.



Karin Bohlin, ordförande



Sören Pålsson, v ordf

Viktiga händelser

Tekniska förvaltningen står inför stora förändringar. Utredningsarbetet om samverkan kring va och renhållning slutfördes och beslutades i slutet av året. En utredning om samgående med Orsabostäder vad gäller fastighetsförvaltningen utreddes också under året och går mot beslut under 2010. Övriga viktiga händelser är för respektive verksamhet:

VA

Anslutning av Slättbergs södra avloppsförening till kommunalt avlopp är upphandlat och arbetet är påbörjat. Arbetet kommer att avslutas under 2010.

Byte av programvara mm för driftövervakningssystemet gällande vatten- och avloppsanläggningarna är i stort sett slutfört under året.

Renhållning

Införandet av källsortering av matavfall är avslutat i och med att det införts i turistområdena Fryksås och Grönklitt.

Vi deltar i informationskampanj inom DalaAvfall genom medier som radio och TV, på mjölkkartonger mm.

För att följa upp att källsorteringen fungerar hos hushållen har en plockanalys, det vill säga sortering av slängda sopor i kärnen som är avsedda för brännbara sopor gjorts. Denna analys resulterade i ett projekt som innebar hembesök hos de som har hemkompost, eftersom de enligt plockanalysen slänger mer komposterbart i kärnen för brännbart än övriga kunder. Hembesöken hade inriktningen att ge goda råd och tips. Dessa projekt har genomförts gemensamt i kommunerna i norra Dalarna.

Upphandling av slamtjänster tillsammans med Mora, Älvdalen och Vansbro är klar.

En gemensam miljöalmanacka har för andra året tagits fram tillsammans med Mora och Älvdalen.

Gata, park

En ny liten park är uppförd mellan Stationshuset och hotellet. Vi har påbörjat byte av alla belysningsarmaturer längs alla kommunala gator till energisnålare belysning. Projektet avslutas under 2010.

Fastighetsavdelningen

Under året har vi sålt Stationshuset och köpt Folkparken Skeer.

Energibesparingsåtgärder har utförts.

Utbyggnaden av Brantuddens förskola är slutförd förutom utomhusmiljön som planeras in under 2010.

Skolutredningen och omlokalisering av verksamheter har inneburit mycket jobb under året.

Projektering av om- och tillbyggnad av Bergetskolan har påbörjats. Stackmora skola är nedlagd och ute till försäljning.

Fritid

Genom byte av kylmedelskylare på ishallen, till utrustning för sommarbruk, så kunde sommarens läger genomföras utan några problem med överhettade kylmaskiner.

Under hösten byttes gamla kylare i fryshuset ut mot nya självavfrostande kylare.

I båthamnen har spontväggen i kanalen reparerats med bidrag från regleringsfonden. Ytterligare muddringsarbeten har genomförts i Lillån vid den västliga fiskebryggan. Samtal om utveckling av verksamheten på flygfältet, tillsammans med motorklubbarna, ledde till beslut om ny beläggning på en del av asfaltbanan.

Mål-måluppfyllelse

VA

I verksamhetsplanen VA-plan 2050 finns många övergripande och detaljerade mål för verksamheten samt tillhörande åtgärdsprogram. Avsikten var att under april-maj följa upp föregående år, vilket inte kunnat prioriteras. Exempel på mål är att vi ska ta fram en förnyelse och investeringsplan för vatten och avloppsledningsnätet vilket skulle skett 2008. Anläggningsregister ska uppdateras. Vi ska åtgärda kommunens avloppsanläggning i Skattungbyn vilket har inletts och pågår.

Renhållning

I verksamhetsplanen för avfallshanteringen finns många övergripande och detaljerade mål för verksamheten samt tillhörande åtgärdsprogram. Avsikten var att under april-maj följa upp föregående år, vilket inte kunnat prioriteras. Exempel på mål:

Producentansvarsmaterial ska på sikt inte förekomma i käril- och säckavfall. Till 2010 ska mängden vara minst 10% lägre jämfört med 2006.

Minst 75% av matavfall från hushåll mm ska återvinnas genom biologisk behandling. Målet avser matavfall till såväl hemkompostering som central behandling.

Minst 75% av kommuninnevånarna ska lämna in mycket eller allt farligt avfall till insamlingssystemet år 2010.

Gata, park

Vi ska ha handikappanpassat våra lekparkar före 2010. Detta arbete är pågående.

Arbetet för att gatumiljön ska bli mer tillgänglig för gående, cyklister och rörelsehindrade är pågående.

Fastighetsavdelningen

Energibesparingsåtgärder är utförda enligt plan, även Brantudden, och enligt våra beräkningar så har målen uppfyllts till belåtenhet.

Alla energideklarationer är avklarade förutom Orsaskolan. Detta beror på att den obligatoriska ventilationskontrollen inte blivit genomförd.

Fritid

De nya bidragsreglerna har nu genomförts fullt ut och några föreningar har ej beviljats bidrag då de inte har uppfyllt gällande krav.

Idrottsanläggningarna är flitigt utnyttjade och tiderna fördelas så att ungdomsverksamheten prioriteras.

De närmaste åren

VA

Verksamheten står inför stora omvälvningar i och med den beslutade samverkan med Mora och Älvdalen. Oavsett organisation är några av uppgifterna vi har framför oss att bygga ut vatten och avlopp i södra Orsa och till nya tomtområden. Vi ska också förbereda för reservvatten. För att få bättre kontroll på investeringar inför vi en ekonomisk långtidsplan. På våra va-verk ska vi också genomföra energieffektivisering.

Renhållning

Även inom renhållning kommer vi att arbeta i samverkan med Mora och Älvdalen. För Orsas del står en förnyelse av återvinningsgården på programmet.

Gata, park

En av de stora uppgifterna blir en fortsättning av centrumutvecklingen. Dessutom måste gångbron över Oreälven åtgärdas.

Fastighetsavdelningen

Vi står inför en förväntad omorganisation vilket betyder att vi måste anpassa oss till nya rutiner och samarbetsformer.

Handikappanpassning av enkelt avhjälppta hinder ska genomföras under 2010.

Till följd av planerade omlokaliseringar kommer en hel del ombyggnader att bli nödvändiga.

Tillsammans med Miljö- och hälsoskyddskontoret ska kommunens kök åtgärdas utifrån den köksutredning som genomfördes under 2009.

Avdelningen fortsätter också med energibesparande åtgärder utifrån de medel som finns till förfogande.

Fritid

En avgörande faktor för fritidsavdelningens kommande organisation blir beslutet om eventuell samverkan mellan fastighetsavdelningen och Orsabostäder.

Vi ska försöka bibehålla det bestånd av fritidsanläggningar som finns idag samt hjälpa till att skapa nya anläggningar om behov uppstår.

En viktig uppgift blir att stötta föreningslivet och andra ideella krafter som vill skapa verksamhet för ungdomar.

Ekonomi

VA

Va-verksamheten lämnar ett underskott. Byggnationstakten har avstannat och därmed får vi in mindre anslutningsavgifter än budgeterat. För att klara drift även under begränsade nyanslutningar måste va-taxan höjas. Detta kommer ske 2010.

Renhållning

Renhållningsverksamheten har gett ett överskott fyra år i rad. Under 2010 kommer en grundlig översyn göras av renhållningstaxan tillsammans i DalaAvfall. Nu är källsorteringen helt genomförd och det underlättar taxearbetet.

Gata, park

Gatu- och parkdriften ger ett underskott, delvis beroende på mycket stora snömängder i början av året samt en del arbeten av engångskaraktär som större reparation och siktröjning.

Fastighetsavdelningen

Fastighetsavdelningen har medvetet hållit nere underhållsjobben för att skapa ett överskott i boksluttet. Likaså har vikarier vid sjukdom eller ledigheter inom lokalvården inte satts in i den omfattning som planerats, allt för att minimera kostnaderna. Energisparåtgärderna har gjort att kostnaderna inte har ökat för el och värme.

Ovan nämnda åtgärder har resulterat i en budget i balans.

Fritid

Vid tjänstledigheter och sjukdomar har vikarier bara tillsatts i undantagsfall. Föreningsbidragen har räckt, trots att ett extra anslag betalats ut. Reparationer på fritidsanläggningarna har lett till ett kraftigt underskott. Hyresintäkterna blev mindre än budgeterat.

Ekonomisk översikt

Driftredovisning (tkr)	2009			2008	2007
	Utfall	Budget	Avvikelse	Utfall	Utfall
Verksamhet	144	186	42	166	234
Tekniska nämnden	1 338	1 459	121	1 468	2 352
Tekniska kontoret	502	390	-112	155	0
Gator och vägar	7 622	7 112	-510	6 429	5 323
Parker och lekplatser	1 715	1 632	-83	1 630	1 386
Vatten och avlopp	1 583	624	-959	685	456
Avfallshantering	-549	154	703	-406	-212
Fritid	8 174	8 152	-22	7 916	7 456
Turism	208	218	10	204	202
Flygplats	162	165	3	179	211
Fastighetsförvaltning	-1 391	-1 473	-82	-817	-1 125
Summa	19 509	18 619	-889	17 609	16 283
Budgetavvikelse				1 858	1 368

Barn- och utbildningsnämnden

Ordförande Gunilla Elings-Friberg (s)

Vice ordförande Håkan Yngström (c)

Barn- och utbildningsnämnden ansvarar för förskolor, familjedaghem, skolbarnomsorg, grundskola, gymnasium, vuxengymnasium, särvtux, eftergymnasiala utbildningar, musikskola, arbetsmarknadsenhet och integrationsenhet.



Gunilla Elings-Friberg, ordf



Håkan Yngström, v ordf

Viktigare händelser

Barn- och utbildningsnämndens verksamheter har under året genomgått många förändringar. En omfattande anpassning till budgeten genomfördes under våren och drygt 11 personer sades upp. Detta har lett till förändringar inom verksamheten på samtliga rektorsområden.

Skolnedläggning

Dessutom beslutades om att lägga ner Stackmora och Skattungbyns skola vilket genomfördes under hösten 2009. Eleverna från dessa skolor togs till största delen emot av Bergetskolan. Vissa smärre ombyggnader fick göras för att klara detta, men skolan är i behov av en större utbyggnad för att klara av elevmottagandet enligt beslutet i skolutredningen. Skattungskolförening lämnade i samband med nedläggningen av skolan in ansökan om friskola till skolverket. Ansökan beviljades.

Skolinspektionen granskade under året verksamheterna och ett antal brister påpekades. Dessa har åtgärdats och återredovisats samt följts upp av skolinspektionen. Skolinspektionens rapport har inneburit ett omfattande arbete på alla skolor.

BUN uppmärksammar det stora arbete som görs ute i verksamheterna vad gäller nödvändigt förändrings- och utvecklingsarbete men även det extra arbete både från personal och ledning som krävs i samband med organisationsförändringarna.

Vi uppskattar det arbetet som har gjorts och fortsatt kommer att behöva göras.

Revisorerna har granskat BUNs ledning och styrning och angivit ett antal brister. Ett antal av dem är åtgärdade eller är på gång och det arbetet skall följas upp under 2010.

Skola i förändring

Ett stort paket av förändrings- och utvecklingsarbeten har utarbetats och påbörjats efter en övergripande plan. Ett av de viktigaste områdena är att finna en ny struktur för individuella utvecklingsplaner. Vi har också beslutat om en förändrad kvalitetsredovisning och strukturerat arbetsmetoder för framtagande av likabehandlingsplaner i verksamheten.

Arbeten har genomförts med processer för utveckling av matematik (Mattepiloter) och läsutveckling inom förskola och de lägre åldrarna inom skolan. Vi har inlett en process mot ett nytt sätt att ta sig an bedömningar och betyg. Dessutom har vi påbörjat utbildning av nya läs- och skrivutvecklare. En introduktionsklass för invandrabarn har startat under höstterminen 2009.

Brantuddens förskola byggdes under året om med en ny avdelning och ett nytt kök.

Arbeten med ekologiska förtecken genomförs på samtliga skolor.

På Orsaskolan har en ny elevvårdsorganisation införts. En specialpedagog har anställts för att ytterligare fånga in elever med behov av stöd. Ett åtgärdsprogram för att förbättra kvaliteten på skolan har lett till bättre resultat för eleverna. Uppdrag Orsa kommun och Uppdrag Orsa näringsliv fortsätter och har uppmärksammat i landet och även bidragit till en hög ranking av Orsa kommun och skolans kontakt med näringslivet.

En utredning om gymnasiesamverkan mellan Mora, Orsa och Älvdalens kommuner har genomförts och under hösten beslutades att en gemensam gymnasienämnd ska bildas. Denna ska ansvara för gymnasieutbildning, idrotts-gymnasiet, teknikcollege, besöksnäringcollege, vård- och omsorgscollege, svenska för invandrare, vuxenutbildning, gymnasiesärutbildning, interkommunal samverkan med andra skolor, lokalisering av program, kompetensförsörjning, interkommunala ersättningar, interkommunala kostnader, inackordering, skolskjutsar och uppföljning enligt skollagen och gymnasieförordningen.

Hotell-, event- och turismprogrammets karaktärsämnen ska övertas av den egna verksamheten i Swedish college of travel and tourism under 2010. Avtalet med nuvarande utbildningsanordnare har inte förlängts.

Arbetsmarknadsenheten och musikskolan

Arbetsmarknadsenhetens verksamhet har utretts och ett beslut har fattats om att verksamheten ska övergå till socialnämnden under hösten 2010. Musikskolan tillhör inte de obligatoriska verksamheterna men i samband med målarbetet har kommunfullmäktige speciellt pekat på betydelsen av denna verksamhet. Under 2009 genomförde man tre minikonsert i musikskolans lokaler, deltog i vårkonsert på folkparken Skeer och anordnade en egen vårkonsert i församlinghemmet. Vidare deltog man i en Världens barnkonsert i Orsa kyrka, konsert i advenstid och i december ordnades en julkonsert.

Musikskolans storband ”Grisarna Flyger 2” gjorde en skolturné och i skolans studio gjordes inspelningar med egna kompositioner av elever i Musikskolan. I samband med detta intervjuades eleverna i SR P4 Dalarna. Tillsammans med Kulturskolan Miranda och Älvdalens Musikskola genomfördes studiedagar på temat ”Bokstavs barn”.

Mål och måluppfyllelse

Skolinspektionen pekar på att vi har mycket att åtgärda och deras påpekanden överensstämmer också med våra egna mål och vårt eget kvalitetssarbete. Bland annat har vi visat dåliga resultat på nationella prov i åk 5 och åk 9. Vi kan inte säga att vi nått upp till våra egna mål avseende kvalitet. En ny kvalitetsredovisning med bättre återrapportering har börjat användas. MEN vi kan också konstatera att i SKL:s öppna jämförelser för grundskolan hamnar våra nionde-

klassare i topp avseende betyg i engelska och har bra resultat i svenska och matte. De här olika bilderna kräver också en noggrann analys.

En introduktionsklass för invandrarbarn har startat under höstterminen.

I övrigt, se bifogade nyckeltal.

De närmaste åren

Det omfattande arbetet som inletts under 2009 är bara en början. De närmaste åren måste vi effektivt se till att de nya målen får genomslag i organisationen. Vi måste också fortsätta anpassningen av verksamheten till budgetramarna.

Ett stort arbete blir att anpassa ledningsorganisationen för skolan så att vi kan ge ett starkare stöd till den pedagogiska verksamheten.

Lokalerna måste också anpassas till organisationen, främst på Bergetskolan och Orsaskolan, men även för fritidsverksamheten på ungdomens hus ska en ny lösning fram.

Vi behöver ytterligare förbättra kontrollen av kvalitetsutvecklingen och återkopplingen till barn- och utbildningsnämnden.

Kvalitetssatsning

2010 innebär också en fortsatt satsning på att förbättra de individuella utvecklingsplanerna, samt satsningarna inom matematik och läs- och skrivundervisningen.

Vi kommer att delta i Förskolelyftet och Lärarlyftet för att komplettera kompetensen hos personalen.

I musikskolans organisation har de lärare som utökat tiden som lärare i ämnet musik på mellanstadiet, fått ändrade tjänstgöringsgrader, beträffande instrumentalundervisningen. Denna förändring påverkar inte övriga tjänster på musikskolan, utan har lösts på grund av färre antal elever i verksamheten. Utvecklingen av detta arbetssätt fortsätter.

Fortbildning

En ny timplan som är gemensam för alla Orsas grundskolor är antagen för läsåret 09-10.

En annan viktig åtgärd är att fortbilda och utbilda lärare för att bredda deras kompetens, så att lärare på sikt undervisar i ämnen de har behörighet för. Rektorsgruppen har i uppgift att se över kompetensen för pedagogerna så att man till allra största mån har rätt kompetens på rätt plats. Är det någon som saknar formell kompetens ska rektor vid medarbetarsamtalet göra upp en utvecklingsplan tillsammans med pedagogen.

Vad det gäller undervisningen i svenska som andraspråk håller en plan för hela kommunen på att utarbetas. Vi vill skapa ett nytt program för ungdomar mellan 16-20 år med annat modersmål. Detta program ska på sikt innehålla allt fler ämnen för att på så sätt erbjuda en så pass bred utbildning som möjligt för eleverna.

Vi vill erbjuda mera svenska som andraspråk, men även hemspråksundervisning. Vi ska se över schemat för individuella programmet, IV, och genom att genomföra vissa förändringar där kommer vi att kunna frigöra resurser till individuella programmet för invandrare, IVIK. Vi kommer även fortsättningsvis att ta emot praktikanter och volontärer i verksamheten för att främja språkutvecklingen.

Ekonomi

Nämnden har ett underskott på sammanträdesarvoden och ersättning för förlorad arbetsförtjänst samt för utbildningskostnader i samband med ledarutbildningsprojektet Siljan.

Administrationen lämnar ett överskott på utvecklingsmedel, nämndens buffert, telekommunikation och kontorsmateriel.

Musikskolan redovisar lägre intäkter på grund av minskat antal elever på gymnasiala musikproduktionsprogrammet.

Förskolan visar ett underskott på personalsidan på grund av övertalig personal. Lång uppsägningstid och omfattande förarbete vid uppsäg-

ningar ger underskott. Barnomsorgsavgifterna lämnar ett överskott.

Grundskolan lämnar också ett underskott på personalkostnader. Det gäller övertalig personal samt avgångsvederlag.

Grundsärskolan redovisar ett underskott på interkommunala ersättningar till andra kommuner. Detta beror på att verksamheten har haft fler elever än budgeterat.

Gymnasiet har fått lägre intäkter på grund av färre elever på specialutformade programmen. Personalkostnaderna blev högre än budgeterat. Interkommunala ersättningarna till andra kommuner samt inackorderingsbidragen ger ett överskott. En intensivare uppföljning av gymnasieelevernas skolgång har givit positiv effekt. Den egna gymnasiesärskolan avslutades i och med vårterminen 2009 vilket lämnar ett överskott.

Vuxenutbildningen redovisar underskott på övriga kostnader som bl.a. innehåller förbrukningsmaterial och kontorsmaterial.

Svenska för Invandrare, SFI har tagit emot färre flyktingelever från integrationsenheten, vilket ger ett underskott på intäkterna. Ett ökat antal elever som kommer som invandrare gör att behovet av personal har ökat något. Undervisning under loven ger också kostnader för vikarier. Arbetsmarknadsenheten lämnar ett överskott på grund av färre sommararbetande ungdomar än budgeterat.

Ekonomisk översikt

Driftredovisning (tkr)		2009		2008	2007
	Utfall	Budget	Avvikelse	Utfall	Utfall
Verksamhet					
Barn- o utbildningsnämnd	337	195	-142	339	260
Administration	3 431	5 026	1 595	3 386	3 222
Musikskola	2 614	2 357	-258	2 728	2 876
Förskola	25 345	24 883	-463	24 282	22 635
Grundskola	67 471	67 450	-20	67 203	66 288
Grundsär	4 209	3 488	-721	3 906	4 566
Gymnasieskola	36 212	36 758	547	35 715	32 629
Gymnasiesär	4 084	4 782	698	4 173	2 835
Vuxenutbildning	4 058	3 993	-64	6 020	6 447
SFI	447	318	-129	327	391
SCOTT	-78	0	78	-259	-372
S:a utbildningsverksamhet	148 129	149 250	1 121	147 820	141 774
Integrationsenheten	-2	8	10	76	15
Arbetsmarknadsenheten	3 365	3 759	394	3 922	0
Projekt	0	0	0	-197	384
Summa totalt	151 492	153 017	1 525	151 621	142 173
Budgetavvikelse				-4 363	-3 150

Nyckeltal Skola barnomsorg

Förskola (Okt)	2009	2008	2007
Plac barn inkl enskild förskola	249	267	263

Förskola	2009	2008	2007
Antal Barn/Heltid (exkl enskild förskola)	5,0	5,1	4,8
Rikets medelvärde	--	5,4	5,2
Kommun Invån. antal lägre än 12000	--	4,8	5,0

Fritidshem	2009	2008	2007
Antal barn per avdelning	42,4	32,8	27,0
Antal barn/heltid	22,6	27*	25,5*
Rikets medelvärde	--	24,4	22,5
Kommun Invån-antal lägre än 12000	--	20,4	22,8

*2007 och 2008 ingick inte personalens tjänst i skolan i beräkningen..
I 2009 års siffror ingår även den delen i nyckeltal. Därav den lägre siffran..

Grundskola F-9 (Okt)	2009	2008	2007
Antal elever	737	766	795
Särskola Orsa/Mora	10	11	16
Elever i andra kommuner	5	6	

Grundskola	2009	2008	2007
Lärare/100elever	8,7	8,9	8,7
Rikets medelvärde	--	8,4	8,3
Kommun Invån-antal lägre än 12000	--	9,0	8,8

Slutbetyg åk9	2009	2008	2007
Meritvärde - Orsa	209,0	196,5	195,2
Rikets medelvärde	207,4	209,3	207,3
Behöriga Gymnasiet	82,1%	89,0%*	78,3%
Rikets medelvärde	88,2%	88,9%	89,1%

* Kompletterat betyg extra studier 2 veckor efter skolavslutning.

Musikskolan	2009	2008	2007
Antal elever i undervisning	246	241	251

Gymnasieskola	2009	2008
Antal elever elever (inkl elever i andra kommuner)	50 (291)	56 (334)
Antal Gy-särskole elever (inkl elever i andra kommuner)	0 (13)	2 (20)

Behörighet Högskola	2009	2008	2007
	85%	88%	100%

Nationella prov år 3	Ma	Sv	Sv 2
Andel som klarat nivån 09	69,4%	74,6%	50%
Antal elever genomfört proven	62	63	2
Antal elever	68	68	2

Nationella prov år 5	Ma	Eng	Sv
Andel som klarar kravnivån 07	76%	77%	67%
Andel som klarar kravnivån 08	68%	75%	71%
Andel som klarar kravnivån 09	65%	62%	66%

År 2009 nya skärpta tolkningar. Tidigare tolkades elever "på väg" som godkända.

Antal årsarbetare	2009	2008	2007
Förskola	50,8	52,4	52,6
Dagbarnvårdare & öppen fritidsvht	7,1	7,4	7,5
Grundskola, fritids	114,4	119,0	118,0
Gymnasieskola	8,7	9,6	6,3
Vuxenutbildning	15,6	19,9	18,8
Musikskola	7,3	8,7	8,9
Administration	4,6	4,9	3,3

Kostnader (kr)	2009*	2008	2007
Förskola per inskrivet barn			
- Orsa	121 000	118 200	110 300
- Riket	-	112 500	109 100
- Kommun invån.antal lägre än 12000	-	110 500	106 500

Grundskola/fritids per elev			
- Orsa	93 200	89 200	84 600
- Riket	-	89 300	84 800
- Kommun invån.antal lägre än 12000	-	90 900	85 100

Gymnasieskola per elev för alla elever folkbokförda i kommunen			
- Orsa	119 300	113 300	99 900
- Riket	-	92 000	89 000
- Kommun invån.antal lägre än 12000	-	100 000	97 500

Grundl komvux per heltidsstuderande			
- Orsa	40 800	41 900	23 200
- Riket	-	40 800	33 500
- Kommun invån.antal lägre än 12000	-	96 500	64 500

Gymnasial komvux per heltidsstud			
- Orsa	59 000	68 000	33 800
- Riket	-	44 900	31 500
- Kommun invån.antal lägre än 12000	-	55 600	44 500

Särvux per elev			
- Orsa	20 400	21 600	21 600
- Riket	-	38 200	39 900
- Kommun invån.antal lägre än 12000	-	37 900	34 300

Svenska f invandrare per heltidsstud			
- Orsa	30 200	35 400	31 400
- Riket	-	36 300	30 600
- Kommun invån.antal lägre än 12000	-	47 200	37 000

* Kostnaderna för 2009 är preliminära



Socialnämnden

Ordförande Hans Sternbro (s)

Vice ordförande Anne-Marie Fröjdh (c)

Socialnämnden ansvarar för att ge stöd och hjälp till enskilda individer som på grund av fysiska, psykiska och/eller sociala orsaker har behov av detta.



Hans Sternbro, ordf



Anne-Marie Fröjdh, v ordf

Viktiga händelser

Socialnämnden har under året deltagit i två kvalitetsjämförelse projekt via SKL, Sveriges kommuner och landsting, inom äldreomsorgen och individ- och familjeomsorgen tillsammans med sex andra kommuner. Syftet med detta är att ta fram mått som mäter kvalitet i förhållande till kostnader samt att jämföra resultaten med andra kommuner. Resultaten kan nu användas i det målarbete som skall göras inför 2011.

Ett antal åtgärder är beslutade och skall genomföras i början av 2010 för att komma till rätta med det stora underskottet för främst försörjningsstödet.

En ny organisation inom Äldre och handikappomsorgen är beslutad och kommer att införas under 2010.

Inom socialnämndens verksamheter har det under året pågått utvecklingsprojekt inom demensvården, hemsjukvården och hemrehabilitering. Vidare inom uppsökande verksamheten i äldreomsorgen, mat och måltidssituationen, socialpsykiatriskt forum, inom rättspsykiatri, och missbruksvården.

Barn- och ungdomsteamet arbetar i samverkan med barn- och utbildningsförvaltningen för att tidigt uppmärksamma och ge rätt insatser till barn och ungdomar med normbrytande beteende.

Mål- och måluppfyllelse

Livskvalitet

När det gäller bemötande så får äldreomsorgen på Lillåhem 3,25 på en 4 gradig skala.

När det gäller delaktighet och inflytande så får äldreomsorgen på Lillåhem 3 poäng av 4.

Genom jämförelseprojektet så visar det sig att inom äldreomsorgen så är man mycket nöjd med insatserna inom hemtjänsten och något mindre nöjd på Lillåhem. Trots detta ligger Orsa över eller mycket över snittet i riket när det gäller nöjda brukare inom alla våra verksamheter. Inom individ- och familjeomsorgen erbjuder man idag ett bredare utbud inom öppna insatser. Möjligheterna att upptäcka behov tidigt och erbjuda insatser till barn och ungdomar har förbättrats.

Inom individ- och familjeomsorgen så har vi en hög rättsäkerhet i jämförelse med andra kommuner vilket är en viktig del av det arbete vi utför. Familjearbete i familjer med omfattande behov har genomförts av egen personal. Detta har tidigare utförts av konsulter.

Hälsa

Sjukfrånvaron har sjunkit från 6,4 % 2008 till 4,5 % 2009 vilket är väldigt positivt. Några arbetsplatser har fortfarande en hög frånvaro vilket vi behöver arbeta vidare med.

Sammanställning av behovet av kompetenshög-

ning inom respektive område genomfördes i början av året för att få en bättre planering av dessa insatser.

AHA, Arbetet Hälsa och Arbetsmiljö, en medarbetarenkät har genomförts och i jämförelse med 2007 så har många resultat förbättrats men utgångsresultatet har inom vissa områden varit låga vilket innebär att ytterligare åtgärder behöver göras.

Utvecklingsområden/samverkan

Samverkan mellan Mora-Orsa-Älvdalen är beslutad och ska genomföras 2010 inom social myndighetsutövning för områdena familjerätt och bistånd inom äldre- och handikappomsorgen. Vi fortsätter vårt deltagande i kvalitetsjämförelse projekt inom äldreomsorgen. Vi har också infört nationella riktlinjer inom missbruksvården.

Ekonomi

Ungefär hälften av våra verksamheter kommer att klara målet ”budget i balans”.

I jämförelse med andra kommuner så ligger vi lågt gällande kostnader för hemtjänst och högt gällande kostnader för särskilt boende inom äldre- och handikappomsorgen.

Inom individ- och familjeomsorgen så är kostnaderna för barn och ungdom låga. Däremot är kostnaderna för försörjningsstöd mycket höga och för missbruksvården höga.

De närmaste åren

Arbetet med att ta fram metoder och verktyg som säkrar kvalitén på våra verksamheter skall fortsätta. Detta sker t.ex. genom att jämföra oss med andra på olika sätt. Vi inför och arbetar även utifrån nationella riktlinjer. Den stor utmaningen är: Hur blir vi bättre eller behåller en god kvalitet med samma eller till och med minskade resurser? Rekrytering kommer att vara en viktig fråga. Hur får vi tag på rätt kompetens så att vi kan ersätta medarbetare som slutar utan att det påverkar kvaliteten negativt?

Samverkan är en av de viktigaste frågorna framöver både för kvalitet och ekonomi. Vi skall fortsätta bidra till en ökad samverkan både internt och externt.

Inom äldreomsorgen kommer fler att behöva våra insatser inom några år. Denna utveckling sker sakta, men till 2025 beräknar man att andelen över 80 år kommer att vara 19% högre än nu. Inom handikappomsorgen ser vi minskad efterfrågan av gruppboende men ökat behov av personlig assistans, korttidsvistelse och andra insatser inom LSS, lagen om stöd och service till vissa funktionshindrade. Det ligger förslag på ändringar i denna lag, vilket kommer att innebära förändringar för kommunerna. Ett riksdagsbeslut i frågan kommer antagligen tidigast 2012.

Värdig äldre- handikappomsorg

Äldre- och handikappomsorgen kommer att arbeta för en ”Värdig äldre och handikappomsorg”. Detta innebär ett nytt innehåll och metodutveckling inom verksamheten. Måttiderna ska utvecklas, mer aktiviteter ska erbjudas, personalen ska garanteras kompetensutveckling och alla kunder ska ha en individuell genomförandeplan. En analys kommer att genomföras inom missbruksområdet. Analysen ska ge oss svaret på hur det ser ut i Orsa egentligen, varför det ser ut som det gör och vad vi bör arbeta med framöver inom detta område.

Vi kommer att arbeta för att människor som uppstår olika former av ersättningar skall bli aktiva snabbt, så att de kan hitta möjligheterna till egen försörjning. Detta kräver ändrat synsätt och arbetssätt hos oss alla där vi utgår ifrån behoven hos varje enskild individ.

Försörjningsstödet och övriga verksamheter inom individ- och familjeomsorgen kommer att påverkas ytterligare i och med lågkonjunkturen det blir nu ännu viktigare med tidigt förebyggande arbete.

Ekonomi

Socialnämnden gör ett underskott på ca 3,7 miljoner för 2009.

Prognoserna har under året legat på ett underskott mellan 3-3,3 mkr. Ökningen i december månad har flera orsaker: kostnader för utredningen gällande samverkan, fler beviljade timmar inom hemtjänst entreprenad, rekryteringskostnader för enhetschefer till den nya organisationen, mer insatser från företagshälsan, mer kostnader för försörjningsstöd än prognostiserat, ökade personalkostnader inom några verksamheter samt mer inköp av livsmedel och förbrukningsmaterial.

Vi behöver förbättra budgetuppföljningen ytterligare så att ansvariga chefer tidigt på året kan se eventuella underskott och om möjligt vidta åtgärder för att möta detta. Vi behöver dessutom ha ett resultat under året som gör att vi har mer kvar till kostnaderna för december. Vissa åtgärder som skall genomföras för att minska kostnaderna har tyvärr försenats. Detta räknar vi med att genomföra under första månaderna 2010.

Underskott

Orsaker till underskottet är flera. Uppsägningskostnader och pensionsavgångar uppgår till ca 1,5 mkr. Vi har även hög sjukfrånvaro i några verksamheter. Övertagandet av hemsjukvården har minskat våra intäkter från Landstinget med 800 tkr som vi tidigare fått för delegerad hemsjukvård. Vi har minskade intäkter via avgifterna inom äldreomsorgen. Vissa verksamheter har haft för mycket personal. Vi har haft höga kostnader för livsmedel och förbrukningsmaterial. Inom LSS, lagen om stöd och service till vissa funktionshindrade har vi haft ökade behov. En placering inom psykiatri har överklagats och prövats i olika rättsinstanser men är fortfarande inte avgjort. Vi har haft ökade placeringskostnader både inom missbruk och barn- och ungdom. Den största orsaken är dock den kraftiga ökningen av försörjningsstödet – 3,6 mkr.

Vissa verksamheter har lämnat överskott. Det beror bl a på återhållsamhet gällande utvecklingsmedel samt övriga personalbefrämjande åtgärder, ökade försäljningsintäkter i köket på Lillåhem, bättre kontroll över personalkostnaderna inom vissa verksamheter samt ändrade insatser inom LSS, Lagen om stöd och service till vissa funktionshindrade, genom att hitta bättre lösning för den enskilde till en mycket lägre kostnad.

Ekonomisk översikt

Driftredovisning (tkr)		2009		2008	2007
	Utfall	Budget	Avvikelse	Utfall	Utfall
Verksamhet					
Socialnämnd	411	443	32	409	455
Administration	11 803	12 772	969	11 114	12 096
Färdtjänst	829	1 100	272	1 042	1 074
Äldre- och handikappomsorg	67 266	64 959	-2 307	67 969	66 154
Psykiatri	3 968	4 201	233	4 033	3 292
Särskilda omsorgen / LSS	14 551	15 024	473	15 179	14 640
Individ och familjeomsorg	3 261	3 511	251	3 435	3 080
Insatser vuxna	2 154	1 864	-290	2 799	1 077
Insatser barn och ungdom	5 121	5 120	-0	5 158	5 138
Ekonomiskt bistånd	6 960	3 700	-3 260	4 280	3 588
Familjerådgivning	221	200	-21	200	198
Summa verksamhet	116 543	112 895	-3 649	115 618	110 791
Projekt	97	0	-97	-157	1 446
Summa totalt	116 640	112 895	-3 745	115 461	112 237
Budgetavvikelse				-1 483	-3 697

Nyckeltal				Individ och familjeomsorg				
Särskilt boende	Antal platser	2009	2008	2007	Insatser vuxna enligt Socialtjänstlagen och Lagen om vård av missbrukare	2009	2008	2007
Lillåhem		35	35	43	Öppenvård	41	32	21
Korttids på Lillåhem		11	11	11	Institution/familjehem	4	11	8
Trygghetsboende		17	17	9	Totalt	45	43	29
Orsagården		50	50	54	Antal inom vuxen	2009	2008	2007
Omsorgerna		9	10	11	Aktualiseringar	65	98	47
Totalt		122	123	128	Antal utredningar	53	86	58
Hemtjänst		2009	2008	2007	Totalt	118	184	105
Antal personer		205	246	308	Antal barn och ungdomar 0-20 år	2009	2008	2007
Antal biståndsbedömda tim		79 124	67 057	70 455	Öppna insatser	60	38	44
Vårdtyngd					Familjehem	4	4	3
Tjänster per boende		2009	2008	2007	Institution	6	4	3
Lillåhem		0,49	0,52	0,48	Totalt	70	46	50
Orsagården		0,69	0,64	0,65	Antal placeringsdygn för barn och ungdom 0-20 år	2009	2008	2007
Demensvården		0,69	0,73	0,76	Familjehem	822	849	927
Omsorgerna		1,62	1,03	1,3	Institution	940	1 133	729
LSS/LASS		2009	2008	2007	Totalt	1 762	1 982	1 656
Antal personer LSS insatser		53	48	41	Antal inom barn och ungdom 0-20 år	2009	2008	2007
Antal beslut		54	52	70	Aktualiseringar	130	133	99
Boendestöd		2009	2008	2007	Antal utredningar	69	68	57
Antal personer		36	34	32	Totalt	199	201	156
Ant biståndsbeslut tim		13 685	13 104	10 807	Antal ansökningar om försörjningsstöd	2009	2008	2007
					Totalt	1 234	829	740

Miljö- och hälsoskyddsnämnden

Ordförande Sara Källgarn (s)

Vice ordförande Barbara Sundberg (kd)

Miljö- och hälsoskyddsnämnden är tillsyns- och kontrollmyndighet för miljöbalken, livsmedelslagen, tobakslagen och till viss del smittskyddslagen. Miljökontoret bedriver tillsyn över de verksamheter som berörs av dessa lagstiftningar och har ansvaret för att lagarna efterlevs. Kontoret har även ansvaret för naturvården i kommunen.



Sara Källgarn, ordförande



Barbara Sundberg, v ordf

Viktiga händelser

Under året har vi försökt att renodla verksamheten så att planerad tillsyn ska få större utrymme i verksamheten. Tidsredovisningen visar att vi fortfarande har en stor del inkommande ärenden som tar mycket tid i anspråk från den planerade tillsynen.

Svårigheter har funnits med att rekrytera personal vid föräldraledighet, både inom miljötillsyn och inom livsmedelskontrollen. Under året har vi därför inte haft full bemanning. Bristen på ändamålsenliga lokaler gör det också svårare att ha den bemanning vi önskar. Livsmedelslagstiftningen har ändrats under året och innebär att kravet på godkännande har försvunnit, detta leder till att vi kommer att kunna lägga mer tid på kontroller.

Miljö- och hälsoskyddskontoret är med i ett samarbete mellan kommunens förvaltningar ”Forum Orsa”, vilket ska leda till att göra det lättare för dem som vill starta ett företag eller etablera sig i Orsa.

I slutet av 2009 tillsattes Camilla Björck som ny miljöchef efter Nils-Göran Johansson som gick i pension efter 40 år i tjänst.

Mål och måluppfyllelse

Vi har under året deltagit i följande tillsynsprojekt:

Tillsyn i förskolor, kontroll av vattenledningsföreningar, kontroll av livsmedelsobjekt - klass 4, länsprojekt kemikalietillsyn, länsprojekt avloppsreningsverk, länsprojekt förorenade områden, deponier och riktade åtgärder mot industrin.

Den tillsyn vi bedrivit enligt miljöbalken görs i samverkan med Miljötillsyn Dalarna. Det ger inspektörerna bra hjälp och stöd. Tyvärr har inte samtliga projekt kunnat genomföras som planerat på grund av att vi har haft svårt att rekrytera personal samt att vi handlagt mycket mer inkommande ärenden än planerat. Kontroll av vattenledningsföreningar och tillsyn i förskolor har i stort sett utförts som planerat. Mycket tid har också lagts ner på förorenade områden.

Kalkningsverksamheten har fungerat bra under året. Arbetet har utgått från den nationella kalkningsplanen och den biologiska uppföljningen visar att kalkningen ger goda resultat.

Naturvårdsarbetet och luftprovtagningen har utförts enligt plan.

De närmaste åren

Under början av 2010 kommer frågan om gemensam miljönämnd i Mora och Orsa att beslutas politiskt. En gemensam nämnd skulle på sikt innebära att resurser kan frigöras så att en effektivare tillsyn kan utföras.

En ny taxa för Miljöbalken har tagits fram och kommer förhoppningsvis att antas under första halvan av 2010. Den nya taxan kommer att vara riskbaserad och ställer högre krav på motprestation från miljö- och hälsoskyddsnämnden.

Den tillsyn som vi kommer att arbeta med under de närmaste åren kommer fortsättningsvis även att vara prioriterade utifrån de nationella miljömålen.

För att kunna bedriva den tillsyn/kontroll som verksamhetsutövare betalar för måste vi kunna anställa fler inspektörer. Därför är det viktigt att vi har lokaler som möjliggör detta. Under 2010 kommer vi på något sätt att få tillgång till större lokaler och det ger oss möjligheter inför framtiden.

Vi har under senaste året haft väldigt låga sjuktal på kontoret, det är viktigt att vi håller i detta genom att aktivt arbeta med personalen så att man trivs på kontoret.

Ekonomi

Under året fick Miljö- och hälsoskyddsnämnden krav på att dra ner budgeten. Det innebar för vår del en nedskärning på 300 tkr. Trots detta har vi klarat av att i stort sett hålla oss inom vår budgetram. Den största avvikelsen är på miljöskydd. För övrigt har miljökontoret ett minus som beror på kostnader för chefsrekryteringen. Kalkverksamheten visar också på ett underskott vilket beror på att vissa bidrag från Länsstyrelsen inte ännu betalats ut. Dessa negativa resultat kompenseras med ett överskott på livsmedel och miljötillsyn som beror på ökade intäkter och minskade personalkostnader. Kostnaderna för nämnden har varit lägre än budgeterat vilket beror på att vi haft färre antal möten än planerat. Naturvården visar på ett positivt resultat beroende på att budgeterade medel för förbrukningsmaterial inte har använts.

Projektet naturturism har lämnat ett överskott efter projektavslut.

Ekonomisk översikt

Driftredovisning (tkr)	2009			2008	2007
	Utfall	Budget	Avvikelse	Utfall	Utfall
Verksamhet					
Miljö- och hälsoskyddsn	102	150	48	107	195
Miljö- och hälsoskyddsk	0	0	0	0	-1
Miljökont Mora-Orsa	863	674	-190	667	1 479
Miljökontor Orsa	18	20	2	67	47
Växeln	14	21	7	15	21
Miljöskydd	174	-161	-335	122	-95
Livsmedel	95	165	70	82	-222
Miljötillsyn	151	352	201	235	-208
Kalkning	119	102	-18	203	98
Restaurering naturv	0	0	0	0	5
Naturvård	2	100	98	-48	62
Naturturism i reservat	-107	0	107	0	9
Summa	1 432	1 422	-10	1 449	1 391
Budgetavvikelse				301	253

Nyckeltal	2009	2008	2007		2009	2008	2007
Administration							
Delegationsbeslut/arbetsdag	1,5	1,6	2,6				
totalt antal	381						
Miljöskydd				Hälsoskydd			
Antal tillståndspliktiga verksamheter	4	4	5	Antal enfamiljshus med radonhalter >400 bq/m ³	220	205	200
Antal besök	1	2	2	Antal åtgärdade hus	-	37	30
Antal anmälningspliktiga verksamheter	51	51	54	Tillstånd wc-avlopp	6	17	12
Antal besök	1	11	5	Föreläggande bdt-avlopp	9	1	0
Övriga verksamheter	40	40	28	Förel. värmepumpsanläggning	37	51	50
Antal besök	11	16	58	Livsmedel			
Kemikalietillsyn				Antal livsmedelslokaler	71	71	73
Antal besök	0	0	0	Antal inspektioner	39	30	24
Köldmedieanvändare >10 kg	28	25	23	Antal livsmedelsprover	0	0	3
				Antal årsarbetare	0,51	0,7	0,7
				Naturvård			
				Doserad mängd kalk ton	505	585	477
				Kostnad för dosering kr/ton	463	417	373

Byggnadsnämnden

Ordförande Lennart Rosell (s)
Vice ordförande Bo Lindblad (c)

Byggnadsnämnden är kommunens organ för tillsyn över byggverksamheten i kommunen samt ansvarar för den fysiska planeringen på uppdrag av kommunstyrelsen.



Lennart Rosell, ordf



Bo Lindblad, v ordf

Viktiga händelser

Samarbetet med Mora fortsatte. Moras stadsarkitekt arbetade deltid åt Orsa under hela året. Den 1 augusti anställdes Christina Holback som gemensam förvaltningschef med Mora. Hon har i uppdrag att utreda en eventuell permanent samverkan avseende ledningsfunktion, förvaltning och nämnd. Hanteringen av bostadsanpassningsbidrag togs över från socialnämnden. Medborgardialog kring strandskydd, vindkraft, kulturmiljövården har hållits. Ett samarbetsprojekt mellan Länsstyrelsen, siljanskommunerna och Siljan Turism kring landskapsanalys kopplat till vindkraft har genomförts. En workshop hölls kring Destinations-design. Fem detaljplaner har vunnit laga kraft – Rättvisan, Lövå kern, Odlingen, Rondellen samt öster om toppstugan i Grönklitt. Bygglov beviljades för det första flerbostadshuset i Orsa på flera år i kv Måsen och Rättvisan. Bygglov lite utöver det vanliga som beviljades var för leopardhågn i Grönklitt samt för jordskepp i Skattungbyn.

Mål- och måluppfyllelse

Landskapsanalys - grundmaterial för vindbruksplan har så gott som färdigställt. Arbete för att förbereda nästa etapp av centrumutveckling har inletts. GIS, geografiskt informationssystem, har bland annat använts för att ta fram underlag för sophämtning och underlag för skolutredningen läsåren 2010/2011-2013/2014. En detaljplan i Grönklitt har vunnit laga kraft öster om toppstugan. Två planändringar i Grönklitt har förberetts. Ett planprogram för Skeer-området har arbetats fram under 2009. Samråd kommer att genomföras i början av 2010. Detaljplanen för Odlingen tillskapar fem nya tomter, en ny tomt i Hansjö har tillkommit och arbete pågår med att få fram tomter i Skattungbyn.

De närmaste åren

Översiktsplanen skall vara färdig i sin helhet 2012. Vindbruk, strandskydd och kulturmiljövården är prioriterat under 2010. En flerårig bostadsförsörjningsplan skall vara färdigställd under 2012. Medborgardialoger ska hållas kring översiktsplan och centrumutveckling. Vi har ett stort arbete med detaljplaner enligt de plantillstånd som kommunstyrelsen beviljat. Hög prioritet har Lisselhedsområdet samt området vid Skeer. Ett beslut skall tas i fråga om samverkan med Mora kommun. Tjänstegarantier, alltså vilken service vi kan garantera våra kunder, skall utvecklas i samråd med dessa.

Ekonomi

Kostnader för bostadsanpassning belastade socialnämndens verksamheter 2007 och 2008. Därefter överfördes dessa till byggnadsnämnden. För byggnadsnämnden är detta en ny verksamhet som styrs av yttre behov och som är svåra att styra över.

Ekonomisk översikt

Driftredovisning (tkr)	2009			2008	2007
	Utfall	Budget	Avvikelse	Utfall	Utfall
Verksamhet					
Byggnadsnämnden	103	145	42	91	115
Fysisk planering	2 261	2 308	47	1 399	1 154
Bygglov	-476	-515	-39	-588	-521
Planer	142	150	8	-27	7
Kartor	40	75	35	75	4
Översiktsplan	9	25	16	13	80
Energirådgivning	0	15	15	0	0
Bostadsanpassning	286	160	-126	0	0
Summa	2 365	2 363	-2	963	840
Budgetavvikelse				520	532

Kostnader för bostadsanpassning kostnadsfördes under socialnämndens verksamheter 2007 och 2008.



Driftredovisning 2009

Belopp i tkr

	Utfall		2009 Budget		Avvikelse Netto	2008 Utfall	
	Intäkter	Kostnader	Intäkter	Kostnader		Netto	Netto
Skeer	0	0	0	0	0	0	-400
Revision	15	-499	0	-594	110	-484	-496
Kommunfullmäktige	145	-1 619	99	-1 496	-77	-1 474	-1 321
Kommunstyrelsen	9 307	-47 402	6 393	-46 999	2 511	-38 096	-38 746
Tekniska nämnden	64 419	-83 928	62 387	-81 007	-889	-19 508	-17 608
Barn- o utb nämnden	34 353	-185 845	32 685	-185 702	1 525	-151 492	-151 620
Socialnämnden	31 466	-148 106	26 702	-139 597	-3 745	-116 639	-115 462
Miljö- o hälsosk nämnden	5 688	-7 119	6 230	-7 651	-10	-1 432	-1 449
Byggnadsnämnden	727	-3 091	721	-3 083	-2	-2 364	-963
Summa styrelse/ nämnder	146 119	-477 609	135 216	-466 129	-577	-331 490	-328 065
Finansiering	419 982	-81 031	430 697	-92 621	875	338 951	324 626
Summa	566 101	-558 640	565 913	-558 749	297	7 461	-3 439

Kommentar:

Inga tilläggsanslag har utdelats under året.

Investeringsredovisning 2009

Belopp i tkr

	Anslag		2009 Tilläggs-anslag		Utfall	Avvikelse	2008 Utfall
	Ombudgeterat	Totalt anslag	Tilläggs-anslag	Totalt anslag			
Kommunstyrelsen	2 830	-1 197		1 633	2 612	-979	3 242
Mark	0	650		650	-79	729	30
Fritid	100	313		413	1 106	-693	76
Gator och parker	6 750	946		7 696	2 973	4 723	7 239
VA och avfallshantering	6 770	6 011		12 781	3 615	9 166	4 112
Fastigheter	4 100	10 360		14 460	13 197	1 263	6 666
Barn o utbildning	1 250	181		1 431	579	853	881
Socialnämnden	250	0		250	107	144	944
Miljö o hälsoskydd	260	0		260	88	172	0
Byggnadsnämnd	200	0		200	17	183	0
Summa	22 510	17 264	0	39 774	24 213	15 561	23 189

Kommentar:

2009-12-31 pågick följande större projekt

Exploatering nya tomter (gata och VA)

Järnvägsgatan (gata och VA)

Avlopp Slättberg

Vägbelysning

Stadsnät

Under året har följande större projekt slutförts

Brantudden (utbyggnad samt energibesp åtg)

Skeer fastighet och inventarier

Ishallen kylanläggning

Ber utgift

4 043

4 500

2 837

3 751

Total utgift

9 362

1 890

861

Upparb utgift

670

620

984

938

2 648

Totalt anslag

9 587

0

500

Resultaträkning 2009 (tkr)

	Not	2009	2008
Verksamhetens intäkter	1	95 483	97 262
Verksamhetens kostnader	2	-404 015	-405 417
Avskrivningar	3	-15 130	-14 498
Verksamhetens nettokostnader		-323 662	-322 654
Skatteintäkter	4	226 355	218 789
Generella statsbidrag och utjämning	5	107 690	104 013
Finansiella intäkter	6	468	1 214
Finansiella kostnader	7	-3 390	-4 801
Årets resultat	8	7 461	-3 439

Noter till resultaträkningen (tkr)

1 Verksamhetens intäkter	2009	2008
Intäkter enligt driftredovisningen	146 120	150 844
Justeringar:		
Interna intäkter	-52 613	-53 561
Produktionsintäkter Oreälvens kraft	2 039	0
Finansiella intäkter på verksamhet	-64	-21
Summa	95 483	97 262

2 Verksamhetens kostnader	2009	2008
Kostnader enligt driftredovisningen	-477 609	-478 909
Justeringar:		
Interna kostnader	52 613	53 561
Nettokostnader drift- och elcert Oreälvens kraft	563	0
Intern ränta	9 667	10 311
Avskrivningar	15 130	14 498
Pension och sociala avgifter	-60 384	-64 344
Kalkylerad personalomkostnad	68 135	70 436
Löneskatt individuell del	-1 636	-1 796
Förändr pensionsavsättn exkl ränta	-338	-1 288
Pension individuell del	-7 946	-7 696
Övriga kostnader under finansieringen	-2 677	-157
Finansiella kostnader på verksamhet	28	6
Förändring semesterlöneskuld	558	-16
Förändring timanställdas löner dec	-118	-23
Summa	-404 015	-405 417

3 Avskrivningar

Beloppen utgörs av planenliga avskrivningar. Avskrivningarna beräknas på anläggningstillgångarnas anskaffningsvärde. Den procentuella avskrivningen per år uppgår till:
 Inventarier 10-33% per år, Byggnader 3-5% per år.

	-15 130	-14 498
--	----------------	----------------

4 Skatteintäkter

Egna skatteintäkter	226 355	218 789
Preliminära skattebetalningar 2009	234 625	220 965
Prognos för slutavräkning	-8 524	-1 705
Differens slutlig taxering och redovisad skatteintäkt	254	-470
Summa	226 355	218 789

5 Generella statsbidrag och utjämning

Kommunalekonomisk utjämning	98 324	99 802
LSS utjämning	-2 197	-5 053
Kommunal fastighetsavgift	11 563	9 263
Summa	107 690	104 013

6 Finansiella intäkter

Utdelning aktier	32	35
Ränteintäkter bank	117	749
Oreälvens kraft	261	380
Övriga ränteintäkter	28	50
Övriga finansiella intäkter	30	0
Summa	468	1 214

7 Finansiella kostnader

Räntor på lån	-2 102	-3 929
Bankavgifter	-25	-4
Dröjsmålsräntor	-3	-3
Ränta på pensionsmedel	-1 260	-866
Summa	-3 390	-4 801

8 Avstämning mot kommunallagens balanskrav

Årets resultat enligt resultaträkningen	7 461	-3 439
Återställande av negativt resultat enligt balanskrav	-2 382	0
Realisationsvinst Vandrarhemmet		-342
Engångsersättning Vandrarhemmet		1 400
Resultat efter avstämning mot balanskrav	5 079	-2 382
<i>Varav öronmärkt för pensioner</i>	<i>4 000</i>	<i>0</i>
<i>Öronmärkt för pensioner år 2008</i>	<i>0</i>	<i>0</i>
<i>Öronmärkt för pensioner år 2007</i>	<i>3 200</i>	<i>3 200</i>
<i>Öronmärkt för pensioner år 2006</i>	<i>4 000</i>	<i>4 000</i>
<i>Öronmärkt för pensioner år 2005</i>	<i>3 000</i>	<i>3 000</i>
<i>Totalt öronmärkt för pensioner</i>	<i>14 200</i>	<i>10 200</i>

Balansräkning (tkr)

TILLGÅNGAR	Not	091231	081231
Anläggningstillgångar			
Materiella anläggningstillgångar			
Mark, byggnader och tekniska anläggningar	1	198 572	191 080
Maskiner och inventarier	2	22 393	21 491
Finansiella anläggningstillgångar	3	40 377	40 659
Summa anläggningstillgångar		261 341	253 230
Omsättningstillgångar			
Förråd, exploateringsfastigheter mm	4	2 556	3 216
Fordringar	5	22 552	20 346
Kassa och bank	6	43 052	16 091
Summa omsättningstillgångar		68 160	39 653
SUMMA TILLGÅNGAR		329 501	292 882
EGET KAPITAL OCH SKULDER			
Eget kapital			
Ingående eget kapital		130 118	133 558
Årets resultat		7 461	-3 439
Varav öronmärkt för pensioner		4 000	
Summa eget kapital		137 580	130 118
Avsättningar			
Avsättningar för pensioner	7	23 809	22 212
Summa avsättningar		23 809	22 212
Skulder			
Långfristiga skulder	8	85 370	78 076
Kortfristiga skulder	9	82 742	62 476
Summa skulder		168 112	140 552
SUMMA EGET KAPITAL & SKULDER		329 501	292 882
Panter och ansvarsförbindelser			
Panter och därmed jämförliga säkerheter			
Uttaga fastighetsinteckningar		945	945
Avgår: Panter i eget förvar		-945	-945
Ansvarsförbindelser	10		
Pensionsförpliktelser som inte upptagits bland skulderna eller avsättningarna		174 321	171 598
Övriga ansvarsförbindelser		114 636	101 060
Summa ansvarsförbindelser		288 957	272 658



Noter till balansräkningen (tkr)

1 Byggnader o tekn anlägg	091231	081231
<i>Avskrivningstid 10-50 år</i>		
Anskaffningsvärde	361 737	348 316
Årets anskaffning	18 290	17 553
Årets nedskrivningar	-362	
Anskaffningsv på årets avyttringar	-4	-4 132
Under året avyttrad mark	0	0
Ackumulerat anskaffningsvärde	379 662	361 737
Ackumulerade avskrivningar 1 januari	170 657	163 146
Årets avskrivningar	10 441	10 228
Årets nedskrivningar	-8	
Ackumulerade avskr på årets avyttring	-0	-2 717
Ackumulerade avskrivningar	181 090	170 657
Bokfört värde	198 572	191 080
<u>Fördelning av bokfört värde</u>		
Verksamhetsfastigheter	105 630	99 467
Fastigheter för affärsverksamhet	58 093	57 807
Publika fastigheter	27 671	26 387
Fastigheter för annan verksamhet	7 177	7 419
Exploateringsmark	0	0
Summa	198 572	191 080
2 Maskiner o inventarier		
<i>Avskrivningstid 3-10 år</i>		
Anskaffningsvärde	74 604	69 062
Årets anskaffning	6 001	5 581
Årets nedskrivningar	-607	
Ackumulerat anskaffningsvärde	79 998	74 643
Ackumulerade avskrivn 1 jan	53 113	48 882
Årets avskrivningar	4 689	4 270
Årets nedskrivningar	-195	
Ackumulerade avskrivningar	57 606	53 152
Bokfört värde	22 393	21 491
<u>Fördelning av bokfört värde</u>		
Maskiner	1 912	1 279
Inventarier	15 972	16 119
Bilar o transportmedel	3 022	3 280
Konst	877	677
Övriga maskiner o inventarier	609	136
Summa	22 393	21 491
3 Finansiella anläggningstillgångar		
<i>Aktier</i>		
Orsabostäder AB	10 493	10 493
Orsa-Grönklitt AB	22 980	22 980
Oreälvens Kraft AB	18	18
Siljan Turism AB	334	334
Inlandsbanan AB	170	170
Dalatrafik AB	293	293
Dalhalla Förvaltning AB	94	94
Div övriga aktier	31	31
Summa	34 413	34 413

Andelar

Inladsbanekommunerna ek för	30	30
Grevinnan	51	51
Kommuninvest	272	263
Övriga andelar	25	25
Summa	378	369
Utlämnat lån t Oreälvens kraft	5 436	5 727
Fordran Region Siljan	150	150
Summa	40 377	40 659

Andelskapitalet i Kommuninvest ekonomisk förening avser inbetalt andelskapital. Kommuninvest ekonomisk förening har därefter beslutat om insatsemissioner om sammanlagt 62 tkr för Orsa kommun. Orsa kommuns totala andelskapital i Kommuninvest ekonomisk förening uppgick 2009-12-31 till 272 tkr.

4 Förråd

Tekniska kontoret	561	581
Förråd IT	82	0
Exploateringsfastigheter	1 913	2 635
Summa	2 556	3 216

5 Fordringar

V/A och renhållnings-avgifter	2 557	255
Barnomsorgsavgifter	234	332
Äldreomsorgsavgifter	568	691
Allmändebitering	3 325	2 465
Betalningar vid årsskiftet	-701	-678
Värdereglering osäkra kundfordringar	-269	-559
Förutbetalda kostnader	6 800	6 116
Upplupna intäkter	7 231	4 459
Fordringar hos staten	1 070	1 102
Upplupna skatteintäkter	0	3 511
Mervärdesskatt	1 815	2 600
Div kortfr fordr	-77	53
Summa	22 552	20 346

6 Kassa och bank

Kontantkassa	41	16
Handkassor	17	16
Postgiro	41 667	14 602
Handelsbanken	753	778
Swedbank	267	372
Nordea	57	56
JAK Medlemsbank	250	250
Summa	43 052	16 091

7 Avsättningar för pensioner

Aktualiseringsgrad 79%

<i>Avsättning för pensionsförmåner intjänade fr o m 1998 exkl ÖK-SAP:</i>		
Ingående avsättning inkl löneskatt	21 690	20 058
Utbetalningar	-391	-279
Finansiell uppräknig, ränta och basbelopp	987	690
Nyintjänande under året	1 167	1 097
Övrigt	-204	-196
Årets förändring av löneskatt,24,26%	377	320
Summa	23 626	21 690

Avsättning för pensionsförmåner intjänade
fr o m 1998 ÖK-SAP, 2 st:

Ingående avsättning inkl löneskatt	522	0
Utbetalningar	-299	-262
Finansiell uppräknig, ränta och basbelopp	27	6
Arbetstagare som pensionerats	0	682
Övrigt	-1	-6
Årets förändring av löneskatt 24,26%	-66	102
<i>Summa</i>	183	522
Summa	23 809	22 212

8 Långfristiga skulder

Kommuninvest (rta 3,5%-0,82%)	64 050	55 100
Nordea (rta 3,5%-1,6%)	23 320	24 976
Kortfristig del av långfristig skuld	-2 000	-2 000
Summa	85 370	78 076

9 Kortfristiga skulder

Leverantörsskulder	18 775	13 912
Pensionsskuld, individuell del	7 713	7 297
Semester o ferielöneskuld	15 756	16 314
Löner timanställda december	1 279	1 161
Övriga upplupna kostnader	11 547	10 175
Förutbetalda intäkter	4 174	5 599
Förutbetalda skatteintäkter	16 750	1 705
Källskatt o löneavdrag	3 689	3 738
Div kortfristiga skulder	3 059	2 575
Summa kortfristiga skulder	82 742	62 476

10 Ansvarförbindelser

Pensioner intjänade t o m 971231

Ingående pensionsskuld	171 598	169 476
Utbetalningar	-4 839	-3 917
Finansiell uppräknig, ränta och basbelopp	9 372	6 292
Aktualisering	-825	100
Grundändring		
Övrigt	-1 517	-767
Årets förändring av löneskatt,24,26%	532	414
<i>Summa</i>	174 321	171 598

Borgen för kommunens företag	90 900	76 753
Borgen för småhus och bostadsrätter	18 367	19 367
Övriga borgensförbindelser	5 369	4 940
<i>Summa</i>	114 636	101 060
Summa	288 957	272 658

Orsa kommun har i mars 1995 ingått en solidarisk borgen såsom för egen skuld för Kommuninvest i Sverige AB:s samtliga förpliktelser. Samtliga 248 kommuner som per 2009-12-31 var medlemmar i Kommuninvest har ingått likalydande borgensförbindelser. Mellan samtliga dessa kommuner har ingåtts ett avtal om hur ansvaret skall fördelas på varje medlemskommun vid ett eventuellt infriande av borgensansvaret. Principerna för denna fördelning sker efter en beräkningsmodell grundad på samtliga medlemskommuners respektive ägarandel i Kommuninvest. Orsa kommun hade vid årsskiftet 2009/2010 en ägarandel i Kommuninvest som uppgick till 0,10 procent.

Kassaflödesanalys (tkr)

Den löpande verksamheten	Not	2009	2008
Verksamhetens intäkter	1	95 483	97 262
Verksamhetens kostnader	2	-403 677	-404 130
Verksamhetens nettokostnader		-308 194	-306 868
Skatteintäkter och intäkter av bidrag		334 045	322 802
Finansiella intäkter	3	459	1 204
Finansiella kostnader	4	-2 130	-3 935
Justering för rörelskapitalets förändring avseende hela verksamheten	5	18 108	4 665
I. Verksamhetsnetto		42 288	17 868
Investeringar			
Inköp av materiella tillgångar	6	-22 913	-23 189
Avyttrade materiella tillgångar	7	0	1 415
II. Investeringsnetto		-22 913	-21 774
Finansiering			
Utlåning			
Återbetald utlåning	8	291	305
Upplåning			
Långfristig upplåning		8 950	0
Amortering		-1 656	-11 656
III. Finansieringsnetto		7 585	-11 351
Förändring av likvida medel (I+II+III)		26 961	-15 258

Noter till kassaflödesanalysen

	2009	2008
1 Verksamhetens intäkter		
Verksamhetens intäkter enligt resultaträkningen	95 483	97 262
Summa	95 483	97 262
2 Verksamhetens kostnader		
Verksamhetens kostnader enligt resultaträkning	-404 015	-405 417
Förändring pensionsavsättning exkl ränta	338	1 288
Summa	-403 677	-404 130
3 Finansiella intäkter		
Finansiella intäkter enligt resultaträkningen	468	1 214
Andelar Kommuninvest	-9	-10
Summa	459	1 204
4 Finansiella kostnader		
Finansiella kostnader enligt resultaträkningen	-3 390	-4 801
Ränta pensionsavsättning	1 260	866
Summa	-2 130	-3 935
5 Justering för rörelskapitalets förändring avseende hela verksamheten		
Försäljning mark	111	0
Förändring förråd	-62	-32
Förändring kortfristig fordringar	-3 382	10 526
Förändring kortfristiga skulder	21 441	-5 829
Summa	18 108	4 665
6 Inköp av materiella tillgångar		
Anskaffning enligt investeringsredovisningen	-24 321	-23 189
Nedskrivningar av diverse anläggningstillgångar	1 408	0
Summa	-22 913	-23 189
7 Avyttrade materiella tillgångar		
Försäljning fastigheter	0	1 415
Summa	0	1 415
8 Återbetald utlåning		
Oreälvens Kraft AB amortering av lån	291	305
Summa	291	305



Sammanställd redovisning omfattar kommunen och Orsabostäder AB, som ägs till 100 procent av kommunen. Sammanställd redovisning skall visa det totala åtagandet som kommunen har samt ge en grund för analyser och ökade möjligheter till styrning av kommunens verksamhet oavsett om denna bedrivs i förvaltnings- eller bolagsform.

I den sammanställda redovisningen har inte Orsa Grönklitt konsoliderats. Efter nyemission under hösten 2008 äger kommunen mindre än 20 procent av Orsa Grönklitt AB. Eftersom kommunens röstandel inte är större än 20 procent och det inte heller finns något annat som talar för att kommunen skulle ha ett större inflytande, finns inte något som motiverar en konsolidering. Eftersom bolagets utveckling ändå är av stort intresse och betydelse för kommuninvånarna har Orsa Grönklitt fått stort utrymme för en verbal presentation. Inte heller i 2008 års bokslut konsoliderades Orsa Grönklitts räkenskaper i den sammanställda redovisningen.

I den sammanställda redovisningen ingår inte Oreälvens kraft AB. Oreälvens kraft AB ägs till 35 procent av kommunen och 65 procent av Fortum Kraft AB. Bolagets struktur är att Orsa kommun står för 35 procent av bolagets kostnader och får 35 procent av producerad kraft som bolaget framställer. Kraften säljer kommunen i sin tur till Fortum. Kostnaden och intäkten konteras i kommunens redovisning under kommunstyrelsen.

Folkets park Skeer övergick från och med april 2009 i kommunens ägo och stiftelsen är under upplösning. Anläggningen är till salu.

Orsa kommun är en av fem kommuner som är medlemmar i kommunalförbundet Region Siljan. Än så länge är omsättning och balansomslutning inom Region Siljan inte av den storlek att det motiverar att den tas med i Orsa kommuns sammanställda redovisning. I början av 2010 beslutades att upplösa kommunförbundet.

Stiftelsen Rovdjurscentrum Grönklitt och Designtorg trä bildades under 2007. Kommunen är stiftare tillsammans med Orsa Grönklitt AB. Stiftelsens uppgift är att ansvara för drift och innehåll i byggnaden Rovdjurscentrum och Designtorg Trä. Stiftelsen konsolideras inte.

Den sammanställda redovisningen har upprättats enligt förvärvsmetoden. Metoden innebär att det egna kapital som förvärvats vid anskaffningstillfället har eliminerats. Interna kostnader/intäkter och interna skuld- och fordringsposter har eliminerats. Vid upprättandet av den sammanställda redovisningen har kommunens redovisningsprinciper varit vägledande.

Årets resultat för 2009 blev 6 323 tkr (-3 789 tkr år 2008). I den sammanställda redovisningen ingår Orsa kommun, Orsabostäder AB med dotterbolaget Orsa Lokaler AB.

Orsabostäder



Orsabostäder (exkl Orsa lokaler)	2009	2008	2007
Nyckeltal			
Omsättning (tkr)	41 113	39 945	38 497
Resultat efter finansnetto	-506	532	2 651
Balansomslutning (tkr)	114 846	109 848	108 704
Soliditet i %	15,0	15,6	15,0
Kassalikviditet i %	101	89	89
Eget kapital ink del av obesk. reserver	17 191	17 067	16 307
Antal årsarbetare	12	12	12
Arvode och lön till styrelse och vd	535	564	557
Löner till övriga anställda	3 435	3 544	3 245

Bolaget är ett allmännyttigt bostadsföretag och har som verksamhet att inom Orsa kommun förvärva, bebygga, äga, avyttra och förvalta fastigheter eller tomträtter med bostäder, affärlägenheter och där tillhörande kollektiva anordningar.

År 2009 blev ett händelserikt år. Vi upplevde en finanskris och räntor som snabbt dök och ekonomier som vi trodde var stabila visade sig bara innehålla luft. USA:s påverkan på vårt land visade sig vara större än vi kunde ana och även vi i Orsa fick känna av hur hela marknaden förändrade sig. Först i slutet av året har vi kunnat ana en liten förändring av betalningsförmåga, men inte i den utsträckning vi förberedde oss på. Det vi inför 2010 förbereder oss på är den kategori människor som riskerar att bli utförsäkrade och därmed kan komma att få betalningssvårigheter med hyran.

Trots kriser och konjunktursvängningar ser vi en efterfrågan av nya bostäder. Vi beslutade i slutet av året att börja bygga 11 nya lägenheter på Kv. Rättvisan. Vid halvårsskiftet 2010 räknar vi med att inflyttning kan ske. Vi beslutade även att planera för ytterligare ett likadant hus intill Rättvisan om det visar sig att boendet blir attraktivt på vår marknad.

Projektet Måsen visade sig bli svårare att förverkliga. Marknadsvärdet på en nybyggd hyresfastighet i Orsa beräknades inte vara värd med än 44 % av produktionskostnaden. Detta gjorde att styrelsen beslutade att titta på andra alternativ. Vi hoppas att vi kan komma vidare med Måsen under 2010 och att Orsa kan få ett attraktivt och strandnära boende inom kort.

Bredband är en het fråga vi vill naturligtvis att våra hyresgäster ska få tillgång till detta. För att slippa installera ett nytt fibernät i fastigheterna sökte vi andra lösningar där vi använder befintliga kablar i husen. Denna lösning visade sig fungera utmärkt och under 2010 kommer majoriteten av våra hyresgäster att få tillgång till bredband.

För att komma närmare våra hyresgäster började vi under året att skicka ut ett kvartalsbrev där vi beskriver vad som kommer att hända i våra fastigheter. Utgångspunkt har varit från den kundenkätundersökning vi gjort och som visar att vi behöver förbättra oss på ett antal punkter. Även hemsidan fick sig en knuff framåt i samband med att vi bytte vår logga.

En rejäl förstärkning kom i samband med att vi anställde ny fastighetschef.

Tvättstugor var en av de saker man anmärkte på i kundenkäten och ett intensivt arbete med att snygga till dessa har pågått under andra halvan av 2009 och kommer att pågå under hela vintern. Energikostnaderna är ständigt en aktuell fråga och vi genomförde ett försöksprojekt på Storgärdet där vi bytte fönster, isolerade vinden, installerade energimätning samt bytte till energieffektivare ventilation på ett hus. Resultatet av insatsen kommer nu att följas upp för att se hur mycket detta påverkade värmekostnaderna. Vi ser redan att det pekar på ett mycket bra resultat och har redan påbörjat nästa projekt.

Årets resultat på + 0,3 mkr ligger i nivå med vårt budgeterade nollresultat. Det finns alltid en vilja och drivkraft att prestera ett bättre resultat än budget.

Orsa Grönklitt

Orsa Grönklitt AB är verksamt inom turist- och upplevelsebranschen och driver anläggningarna Orsa Camping, Orsa Bowling (sedan 2009-06-18), Grönklittsanläggningen, Orsa Björnpark, Siljansbadets Camping, Enåbadets Camping och Sagolandet Tomteland (sedan 2008-09-01). Bolaget äger också 12,6% av Grönklittsbostäder AB, 25% av Limbygården AB och 20% av Aktivitetscenter Udden Orsa AB



Ägarförhållanden

Orsa Grönklitt har brutet bokföringsår och per bokslutsdagen 2009-08-31 ägs bolaget till knappt 20% av Orsa kommun, ca 15% av Sjätte AP-fonden, ca 13% av Byggnadsingenjör Nils Skoglund AB och ca 6% av Orsa Besparingssskog. Övriga ca 46% ägs av 298 privatpersoner och privata företag.

Viktigare händelser

Koncernen har summerat rekord både vad avser omsättning och resultat varje år de senaste sex åren. Räkenskapsårets omsättning ökade med 29% jämfört med föregående år och uppgår till 116 667 (90 242) tkr. Rörelseresultatet före avskrivningar har förbättrats med 22% mot föregående år och uppgår till 22 004 tkr. Lågkonjunkturen har tillfälligt dämpat tomtförsäljningen i Grönklitt vilket inneburit en negativ effekt under räkenskapsåret på resultatet motsvarande 2 922 tkr jämfört med föregående år. Årets resultat före skatt uppgår ändå till 7 308 tkr. Fusionen som påbörjades föregående räkenskapsår med det helägda dotterföretaget Siljansbadets Camping AB har avslutats den 28 februari 2009.

Nya verksamheter

I juni 2009 öppnades Tomtens älgpark och en ny entrébutik på Sagolandet Tomteland. Vid midsommarhelgen 2009 förvärvades Orsa Bowling av konkursförvaltare för 4,5 mkr. I anläggningen, som invigdes år 2003, har den tidigare ägaren investerat drygt 24,5 mkr. I slutet av sommaren byggdes restaurangen om till McGregors sportbar.

Total investeringsvolym

Koncernen har drivit ett antal stora investeringsprojekt under året till en total investeringsvolym på 83 011 (53 240) tkr, varav regionalt utvecklingsbidrag på 5 590 (5 255) tkr har erhållits. Bland investeringarna utgör Polar World med världens största isbjörnsparke och inomhusbadet vid Enåbadets Camping de största enskilda investeringsobjekten.

Nyemissioner

Under verksamhetsåret har de tidigare påbörjade nyemissionerna avslutats vilket inneburit att moderbolagets aktiekapital har ökat med 4 486 tkr till 23 841 tkr och att överkursfonden har ökat med 20 187 tkr. Inga ytterligare nyemissioner pågår.

Risker och möjligheter

Sommaren 2008 drabbades världen av en global finanskris. Effekterna för Orsa Grönklitt AB har varit mer begränsade än för många företag i andra branscher. Positiva effekter har varit att en lägre kronkurs inneburit att vi blir ett billigare turismland för svenskar som väljer att stanna kvar hemma och för utlänningar som reser till Sverige. Bolaget driver fyra campingar vilket i lågkonjunktur bedöms vara en priseffektiv semesterform. På

den negativa sidan av lågkonjunkturen noteras att omsättningen per konferensdygn går ner på grund av mindre exklusiva vanor, mer återhållsam representation, mindre med kringaktiviteter vilket påverkar verksamheten negativt resultatmässigt. Det noteras också att privatpersoner håller igen mer i form av färre restaurangbesök under semestern, mindre exklusiva klädinköp, färre försäljningar av privatlektioner, minskad uthyrning av racingskidor med mera. Tomtförsäljningen har i finanskrisens fotspår bromsats upp rejält i hela fjällvärlden (precis som på Grönklitt) vilket bromsat tillväxttakten och tomtförsäljningsvinster. I slutet av verksamhetsåret har dock noterats ett ökat intresse för tomtförsäljning igen vilket bör ha positiv effekt på kommande verksamhetsår.

Väsentliga händelser efter räkenskapsårets utgång

Bokningsläget inför vintern på Grönklittsanläggningen låg i början av november 2009 cirka 17% bättre till volymmässigt jämfört mot föregående år. Bokningsläget på grupp/konferensmarknaden och event-marknaden på Grönklitt, Orsa Bowling och Tomteland ligger också ca 17% bättre till i volym än föregående år inför vintersäsongen i början av november.

Under det kommande verksamhetsåret planerar bolaget att utöka säljinsatserna avseende konferensförsäljningen för att höja detta segmentets omsättning framförallt vid anläggningarna vid Grönklitt, Orsa Bowling samt Sagolandet Tomteland.

Efter verksamhetsårets utgång har bolaget lämnat in bidragsansökan om investeringsstöd till utbyggnader av Orsa Camping, Enåbadets Camping, byggnation av ny toppstuga i Grönklitt, byggnation av Leopardanläggning i Orsa Björnpark samt byggnation av köksbyggnad vid Tomtens verkstad och Trollstigen på Tomteland. Totalt handlar dessa satsningar om planerade investeringar på 36 800 tkr där investeringsstöd beviljats av Länsstyrelsen på totalt 7 286 tkr.

Under hösten 2009 påbörjade bolaget utbyggnader av campingkapaciteten vid Enåbadets Camping i Rättvik samt Orsa Camping.

Ett projekt är också uppstartat efter verksamhetsårets slut som syftar till att kvalitetssäkra och utveckla livsmedelsbutikerna på anläggningarna, att minska antalet mellanled från fabrik avseende souvenirer samt utvecklingen av restaurangkoncept.

Bolaget har arbetat fram en kravspecifikation för den framtida utvecklingen av bolagets datoriserade säljstöd. I utvecklingsarbete samarbetar man med flera av de större kollegorna i branschen. Allra viktigaste i detta strategiska IT-arbete är en utveckling av internetbokning. Dessutom har bolaget installerat ett nytt integrerat system för telefonväxelfunktionen på alla anläggningar. I detta arbete har man även förberett integrering av framtida förvärvade anläggningar.

Den 6 november hade Grönklittsanläggningen årets skidpremiär för längdskidåkning. I mars 2010 kungjordes köpet av Hamrafjället Lift i Tännaldalen.



Resultaträkning 2009 för Orsabostäder AB (inkl Orsa lokaler AB) inkl intern handel (tkr)

	2009
Verksamhetens intäkter	43 118
Verksamhetens kostnader	-38 192
Avskrivningar	-3 853
Verksamhetens nettokostnader	1 073
Finansiella intäkter	63
Finansiella kostnader	-2 394
Resultat efter finansnetto	-1 258
Avskrivningar utöver plan	
Bokslutsdispositioner	0
Skatt	120
Årets resultat	-1 138

Resultaträkning sammanställd redovisning 2009 (tkr)

	Not	2009	2008
Verksamhetens intäkter		131 384	131 523
Verksamhetens kostnader		-434 990	-432 688
Avskrivningar	1	-18 983	-17 991
Verksamhetens nettokostnader		-322 589	-319 156
Skatteintäkter		226 355	218 789
Generella statsbidrag och utjämning		107 690	104 013
Finansiella intäkter		515	1 329
Finansiella kostnader		-5 768	-8 509
Resultat efter finansnetto		6 203	-3 534
Extraordinära intäkter		0	0
Resultat före skatt		6 203	-3 534
Skatt		120	-255
Årets resultat		6 323	-3 789

Balansräkning sammanställd redovisning 2009 (tkr)

Tillgångar	Not	2009	2008
Anläggningstillgångar			
Materiella anläggningstillgångar			
Mark, byggnader och tekniska anläggningar	2	298 776	294 011
Maskiner och inventarier	3	26 206	25 080
Finansiella anläggningstillgångar	4	33 640	34 422
Summa anläggningstillgångar		358 622	353 513
Omsättningstillgångar			
Förråd mm	5	737	744
Exploateringsfastigheter		1 913	
Fordringar		24 904	22 028
Kassa och bank		52 307	16 903
Summa omsättningstillgångar		79 861	39 675
Summa tillgångar		438 483	393 188
Eget kapital och skulder			
Eget kapital			
	6		
Ingående eget kapital		137 195	141 085
Årets resultat		6 323	-3 789
Summa eget kapital		143 518	137 296
Avsättningar			
Avsättningar för pensioner	7	24 662	23 270
Latent skatteskuld	8	292	479
Summa avsättningar		24 954	23 749
Skulder			
Långfristiga skulder		177 055	160 906
Kortfristiga skulder		92 956	71 238
Summa skulder		270 011	232 144
Summa eget kapital & skulder		438 483	393 189
Panter och ansvarsförbindelser			
	9		
Panter och därmed jämförliga säkerheter			
Fastighetsinteckningar		17 651	17 651
<i>Summa</i>		<i>17 651</i>	<i>17 651</i>
Ansvarsförbindelser			
Pensionsförpliktelser som inte upptagits			
bland skulderna eller avsättningarna		174 321	171 598
Övriga ansvarsförbindelser		23 736	24 386
<i>Summa</i>		<i>198 057</i>	<i>195 984</i>
Summa panter och ansvarsförbindelser		215 708	213 635

Kassaflödesanalys sammanställd redovisning (tkr)

Den löpande verksamheten	Not	2009	2008
Verksamhetens intäkter		131 884	131 523
Verksamhetens kostnader	10	-434 990	-432 689
Verksamhetens nettokostnader		-303 106	-301 166
Skatteintäkter och intäkter av bidrag		334 045	322 802
Finansiella intäkter		522	1 319
Finansiella kostnader		-4 524	-7 630
Justering för poster som inte ingår i kassaflödet m m		-792	901
Justering för rörelskapitalets förändring avseende hela verksamheten	11	19 630	7 037
I. Verksamhetsnetto		45 775	23 263
Investeringar			
Inköp av materiella och imateriella tillgångar	12	-26 897	-31 862
Avyttrade materiella tillgångar		163	1 488
Inköp av finansiella tillgångar		-77	-71
II. Investeringsnetto		-26 811	-30 445
Finansiering			
Utlåning			
Återbetald utlåning		291	305
Upplåning			
Långfristig upplåning		17 995	0
Amortering		-1 846	-13 322
III. Finansieringsnetto		16 440	-13 017
Förändring av likvida medel (I+II+III)		35 404	-20 199
Under året förvärvat kassa			75
Total förändring av likvida medel		35 404	-20 124

Noter till sammanställd redovisning

Not 1	Avskrivningar	2009	2008
	Maskiner och inventarier	5 881	5 369
	Byggnader	13 102	12 622
	Summa	18 983	17 991

Not 2	Byggnader och tekniska anläggningar		
	Anskaffningsvärde 1 januari	487 360	475 755
	Årets anskaffningar	20 859	18 408
	Anskaffningar genom förvärv	-362	0
	Anskaffn värde årets avyttr	-4	-4 132
	Ack anskaffn v	507 853	490 031

	Ack avskr 1:a jan	196 079	186 158
	Årets avskrivningar	13 006	12 579
	Nedskrivning	-8	0
	Ack avskr på årets avyttring	0	-2 717
	Ack avskr	209 077	196 020
	Bokfört värde	298 776	294 011

Not 3	Maskiner och inventarier		
	Anskaffningsvärde 1 januari	84 218	77 588
	Årets anskaffningar	7 417	6 011
	Anskaffn värde årets avyttr	-1 368	-315
	Ack anskaffn värde	89 660	83 284

	Ack avskr 1:a jan	59 137	53 236
	Årets avskrivningar	5 882	5 283
	Nedskrivning	-197	0
	Ack avskr på årets avyttring	-1 368	-315
	Ack avskr	63 454	58 204
	Bokfört värde	26 206	25 080

Not 4	Finansiella anläggningstillgångar		
	Aktier och andelar		
	Orsa kommun	24 741	24 732
	Orsabostäder	842	1 473
	Övr fordr Orsa kommun	5 586	5 877
	Övr fordr Orsabostäder	2 471	2 340
	Summa	33 640	34 422

Not 5 Förråd
Lager och förråd har värderats enligt lägsta värdes princip

Not 6	Eget kapital	2009	2008
	Eget kapital IB	137 195	141 085
	Årets resultat	6 323	-3 789
	Summa	143 518	137 296

Not 7	Avsättningar för pensioner		
	Orsa kommun	23 809	22 212
	Orsabostäder	853	1 058
	Summa	24 662	23 270

Not 8	Latent skatteskuld		
	Orsabostäder	292	479

Not 9	Ställda panter och ansvarsförbindelser		
	Uttaga fastighetsinteckningar	18 596	18 596
	Avgår: panter i eget förvar	-945	-945
	Summa Fastighetsinteckningar	17 651	17 651
	Summa Ställda panter	17 651	17 651

	Borgen egna hem och småhus med bostadsrätter	18 367	19 367
	Övriga förbindelser	5 369	5 019
	Summa	23 736	24 386

	Pensionsförpliktelser som inte upptagits bland avsättningar	174 321	171 598
	Summa ansvarsförbindelser	198 057	195 984
	Summa	215 708	213 635

Not 10	Verksamhetens kostnader sammanställd redovisning		
	Verksamhetens kostnader enligt resultaträkningen	-434 990	-432 689

Not 11	Justering för rörelsekapitalets förändring avseende hela verksamheten		
	Förändring förråd	7	-22
	Förändring kortfristiga fordringar	-3 943	11 161
	Förändring kortfristiga skulder	23 566	-4 102
	Summa	19 630	7 037

Not 12	Inköp av materiella tillgångar		
	Orsa kommun	-22 913	-23 189
	Orsabostäder	-3 984	-8 673
	Summa	-26 897	-31 862

Redovisningsmodell

I driftredovisningen beskrivs de enskilda verksamheternas budgeterade respektive redovisade kostnader och intäkter. Resultaträkningen utgår från intäkterna och kostnaderna i driftredovisningen sedan dessa summor har justerats med interna poster mm.

Investeringsredovisningens uppgift är att visa hur investeringsutgifterna under året fördelat sig på olika verksamhetsområden. Investeringarna redovisas per verksamhet. Investeringsredovisningen summeras till posten nettoinvesteringar. Det är därmed en specifikation av samma post i finansieringsanalysen.

Resultaträkningen redovisar intäkter och kostnader samt visar hur årets resultat /förändringen av eget kapital uppkommit. Denna förändring kan också erhållas genom att jämföra eget kapital mellan två redovisningsår.

Kassaflödesanalysen ger upplysning om hur medel har tillförts och använts. Ett positivt saldo på kassaflödesanalysen innebär således att en del av de tillförda medlen använts till att förstärka likviditeten.

I balansräkningen redovisas kommunens finansiella ställning vid en viss tidpunkt. Här redovisas hur kommunens kapital har använts och hur det har anskaffats. Kapitalet används till olika slags tillgångar, som finansieras antingen av skulder och/eller eget kapital. Balansräkningens tillgångssida uppdelas i anläggnings- och omsättningsstillgångar. Anläggningstillgångar är fast och lös egendom avsedd för stadigvarande innehav t ex byggnader, maskiner, fordon m m.

Omsättningstillgångarna består av likvida medel och tillgångar som på kort tid kan omvandlas till likvida medel.

Skulderna uppdelas i långfristiga respektive kortfristiga skulder beroende på skuldernas löptid. Eget kapital är differensen mellan tillgångar och skulder.

Redovisningsprinciper

Kommunen följer den kommunala redovisningslagen förutom att en dokumentation av redovisningssystemet enligt 2 kap 8 § ännu ej är helt färdig. Arbetet är dock delvis klart och ett samarbete med Mora och Älvdalens kommuner för att färdigställa dokumentationen är planerat.

I övrigt följer kommunen god redovisningssed och tillämpar de rekommendationer som rådet för kommunal redovisning utfärdat vad gäller redovisningen.

All leasing jämställs med operationell leasing. Orsa kommun hyr lokaler av landstinget för verksamhet inom äldreården (Orsagården). Hyreskontraktet löper till år 2022. År 2009 uppgick hyreskostnaden till ca 4,1 mkr och för återstoden av hyrestiden ca 49 mkr uppräknat med konsumentprisindex samt reducerat med ersättning för moms vid hyra av lokal för vårdboende. Hyreskontraktet ingicks före år 2003 och redovisas därför inte som finansiell leasing.

Lånekostnader redovisas i enlighet med huvudmetoden och belastar följdaktligen resultatet för den period de hänför sig till.

Periodisering av skatteintäkter i enlighet med rådets för kommunal redovisning rekommendation nr 4 har kommunalskatten periodiserats. Detta innebär att kommunen i bokslutet för år 2009 har bokfört den definitiva slutavräkningen för 2008 och en preliminär slutavräkning för år 2009.

Periodisering av löneskatt i enlighet med rådets för kommunal redovisning rekommendation nr 5 från 1999 har den särskilda löneskatten på pensionskostnaden periodiserats.

Pensionsskulden är den beräknade framtida skuld som kommunen har till arbetstagare och pensionsstagare. Den samlade pensionsskulden återfinns i balansräkningen under raderna avsättningar för pensioner, kortfristiga skulder samt under raden ansvarsförbindelser som ligger utanför balansräkningen.

Semesterlöneskulden avser ej uttagna semesterdagar. Tillsammans med skuld till timanställda för arbete utfört i december 2009 och därpå upplupen arbetsgivaravgift redovisas semesterlöneskulden som en kortfristig skuld.

Anläggningstillgångar enligt kommunens redovisningsprinciper bedöms en tillgång där anskaffningsvärdet uppgår till ett basbelopp (för närvarande 40 300 kr) och som är avsedd för stadigvarande bruk eller innehav vara en anläggningstillgång. Anläggningstillgångarna värderas till anskaffningsvärde med avdrag för planerliga avskrivningar och investeringsbidrag. Avskrivningstiden för byggnader och tekniska anläggningar är 10-50 år samt för maskiner och inventarier 3-10 år. Linjär avskrivningsmetod tillämpas. I tillämpliga fall har en nedskrivning skett då tillgångens värde varaktigt gått ned.

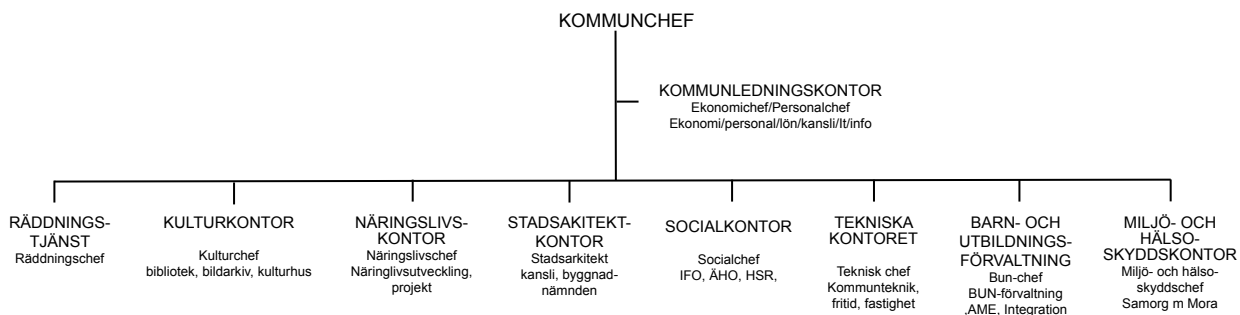
Exploateringsfastigheter redovisas fr o m 2009 som omsättningstillgångar.

Osäkra fordringar kundfordringar äldre än 6 månader har värdereglerats.

Den sammanställda redovisningen avseende koncernen har upprättats enligt förvärvsmetoden med proportionell konsolidering. Transaktioner och mellanhavanden mellan kommunen och dotterföretaget har eliminerats för att ge en rättvisande bild av koncernens totala ekonomi.

I enlighet med den nya lagen om allmänna vattentjänster (2006:412) som trädde i kraft 1 januari 2007 har va-verksamheten särredovisats och en separat redovisning finns att tillgå på tekniska kontoret.

TJÄNSTEMANNAORGANISATION ORSA KOMMUN

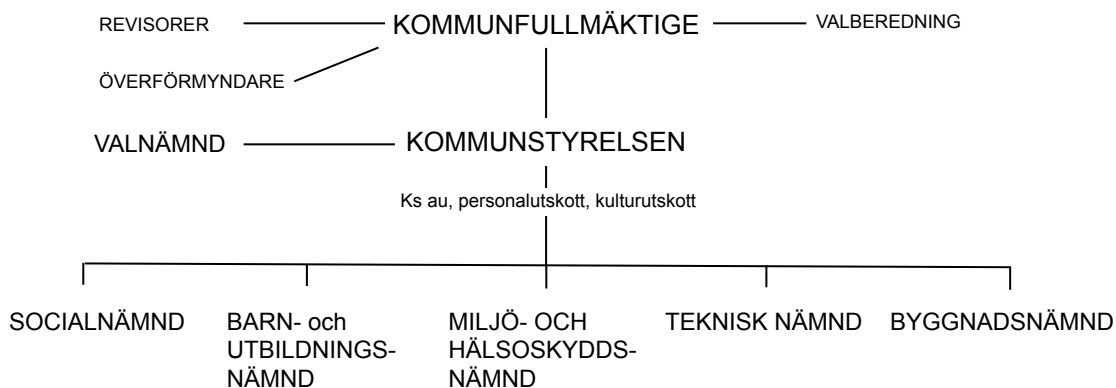


KOMMUNALA BOLAG OCH STIFTELSE

ORSABOSTÄDER AB
/ORSA LOKALER AB

STIFTELSEN
ROVDJURSCENTRUM
GRÖNKLITT
DESIGNTORG TRÄ

POLITISK ORGANISATION ORSA KOMMUN



Anläggningstillgång Aktier, obebyggda eller bebyggda fastigheter, anläggningar o dyl som skall användas i verksamheten för stadigvarande bruk.

Avskrivningar Planmässig nedsättning av anläggningstillgångars värde.

Avsättningar är ekonomiska förpliktelser vilkas storlek eller betalningstidpunkt inte är helt bestämd.

Balansräkning Sammanfattning av tillgångar, skulder och eget kapital.

Eget kapital Skillnaden mellan totala tillgångar och totala skulder.

Finansnetto Skillnaden mellan finansiella intäkter (intäktsräntor) och finansiella kostnader (kostnadsräntor).

Interna kostnader/intäkter är handel mellan olika verksamheter i kommunen.

Internränta Kalkylmässig kostnad för det kapital (bundet i anläggnings- och omsättningstillgångar) som utnyttjas inom en viss verksamhet.

Investering Anskaffning av tillgångar som skall användas stadigvarande i kommunens verksamhet.

Kassaflödesanalys Beskriver in- och utflödet av pengar, visar hur kommunen genom den löpande verksamheten, upplåning mm fått in pengar och hur dessa använts.

Kassalikviditet Omsättningstillgångarnas förhållande till de kortfristiga skulderna (exkl. förråd).

Kortfristiga skulder Kortfristiga lån och skulder hänförliga till den löpande verksamheten vilka förfaller till betalning inom 1 år.

Likvida medel Pengar inestående på bank eller medel som i övrigt är lättillgängliga.

Långfristiga skulder Skulder med en löptid överstigande 1 år.

Nyemission Ny utgåva av aktier t ex för att förändra ägandet eller tillskjuta kapital.

Omsättningstillgångar Likvida medel, förråd, kortfristiga fordringar eller lös egendom som inte är anläggningstillgång.

Operationell leasing Tvåpartsförhållande mellan en uthyrare och en hyrkund. Uthyraren äger varan/utrustningen och hyr ut den mot avgift. Uthyraren svarar för service, underhåll och försäkringar och står även för vissa ekonomiska risker. Uthyrarens kostnader täcks av hyres/leasingavgiften.

Pensioner intjänade före 1998 redovisas som en ansvarsförbindelse i enlighet med den kommunala redovisningslagen.

Pensionsskuld är avsättningar för pensioner intjänade fr o m 1998 redovisas som en avsättning i balansräkningen samt kostnader i resultaträkningen.

Resultaträkning Sammanställning av årets driftverksamhet och hur den har påverkat kommunens egna kapital.

Revidera Bearbeta, ändra, granska.

Skattekraft Skatteunderlaget utslaget per invånare i kommunen.

Skatteunderlag Summan av de beskattningsbara inkomsterna i kommunen.

Skatteutjämning Syftar till utjämning av ekonomiska förutsättningar mellan kommunerna.

Soliditet Andelen eget kapital i förhållande till de totala tillgångarna dvs graden av egenfinansierade tillgångar. Visar kommunens finansiella styrka.

Revisionsberättelse

Vi har granskat kommunstyrelsens och nämndernas verksamhet under verksamhetsåret 2009. Granskningen har utförts i enlighet med kommunallagen, god revisionssed och gällande revisionsreglemente.

Kommunen redovisar ett resultat 2009 på 7,5 mkr. Det lagstadgade balanskravet är därmed uppfyllt. Dessutom har kommunen klarat av återställningen av det redovisade underskottet 2008.

Vi konstaterar att de av fullmäktige fastställda finansiella målen har uppfyllts. Däremot kan vi inte i årsredovisningen göra en samlad bedömning av den verksamhetsmässiga måluppfyllelsen. Vi ser dock positivt på det arbete som påbörjats under 2009 för att utveckla kommunens system för styrning och uppföljning. Vår förhoppning är att det kommer att innebära att kopplingen mellan fastställda målsättningar och redovisning av måluppfyllelsen blir tydligare

Ansvarsfrågan

Vi föreslår att kommunfullmäktige inte beviljar ledamöterna i barn- och utbildningsnämnden ansvarsfrihet för verksamheten 2009. Skälet till vårt ställningstagande är nämndens bristande styrning, ledning, uppföljning och kontroll av verksamheten 2009. Vi har i bilagda redogörelse närmare beskrivit grunderna för vårt ställningstagande

Dessutom riktar vi kritik mot kommunstyrelsen för sin bristande uppsikt över barn- och utbildningsnämnden.

Med dessa kommentarer vi lämnat ovan tillstyrker vi

att kommunstyrelsen, nämnderna och de enskilda förtroendevalda i dessa organ, förutom ledamöterna i barn- och utbildningsnämnden, beviljas ansvarsfrihet för verksamhetsåret 2009, samt

att årsredovisningen för år 2009 fastställs.

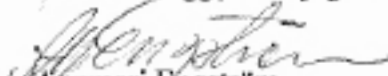
Orsa den 21 april 2010


Mats Wahlström


Elsmari Laggår-Bärjegård


Mats Andersson


Kåre Olsson


Annmari Engström

Bilagor till revisionsberättelsen:

Revisorerens redogörelse 2009

Granskningsrapporter 2009

Lekmannarevisorerens granskningsrapport för Orsabostäder AB

Egna noteringar

